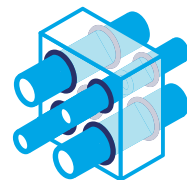


# Promat



Zaptivka za prodore

# PROMASTOP<sup>®</sup>-CA

## Protivpožarni premaz



Uputstvo za rukovanje proizvodom

**etex** inspiring ways  
of living

# PROMASTOP®-CA

## Protivpožarni premaz

PROMASTOP®-CA je protivpožarni premaz na vodenoj bazi. Kada se osuši, formira fleksibilnu zaptivku, koja je pogodna za prihvatanje pomeranja i otporna je na vlagu. PROMASTOP®-CA pruža pouzdanu zaštitu od širenja dima, vatre i toplote zahvaljujući efektu karbonizacije.

### Opšte informacije

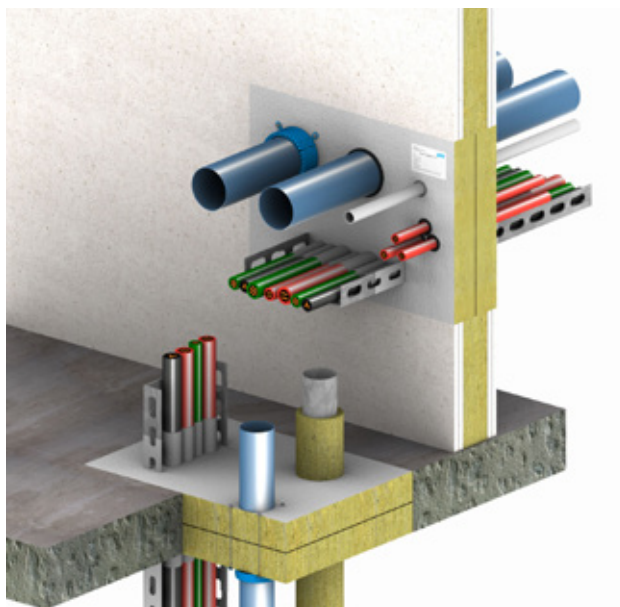
- Temperatura skladištenja i transporta 3°C - 35°C.
- Minimalna temperatura 5°C, maksimalna temperatura 40°C za podlogu i okolni prostor
- Dobro promešajte PROMASTOP®-CA (preporučujemo mehanički mešač).
- PROMASTOP®-CA može da se razredi vodom (najviše 0,5 litara čiste vode po svakoj kanti od 12 kg).
- PROMASTOP®-CA može da se nanosi četkom, valjkom, špatulom ili bezvazdušnim raspršivačem (mlaznica 671, ukloniti filtere).
- Kada se pakovanje otvori treba ga što pre potrošiti. Nakon upotrebe kante dobro zatvorite.
- Vreme sušenja: oko 8 sati za 1mm pri temperaturi od 20°C i relativnoj vlažnosti vazduha od 65%;
- Podloga mora da bude bez ulja, masti i prašine.
- Kod jako upijajućih podloga koristite vodu kao osnovni premaz.
- Pošto je PROMASTOP®-CA premaz na bazi vode, on može da izazove koroziju na neadekvatno pripremljenim čeličnim podlogama. Zbog toga se preporučuje nanošenje odgovarajućeg antikoroziivnog premaza.
- Potrebno je obezbediti dovoljno prostora oko instalacija za pravilno izvođenje protivpožarne zaptivke. Ukoliko nema dovoljno prostora, taj prostor se mora kreirati.
- Nakon upotrebe alat operite vodom.

### Detalji ugradnje sistema

Molimo da detalje o sistemima za zaptivanje prodora kablova, cevi ili kanala pogledate u ETA-i, klasifikacionom izveštaju ili priručniku.

### Bezbednosne informacije

Bezbednosni list je dostupan na zahtev.



#### Premaz na mineralnoj vuni

Proizvod	Debljina suvog filma	Debljina mokrog filma	Potrošnja
PROMASTOP®-CA	0,7 mm	0,9 mm	1,35 kg/m <sup>2</sup>

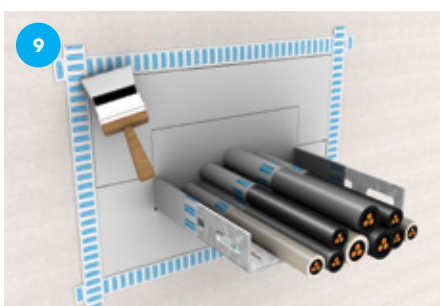
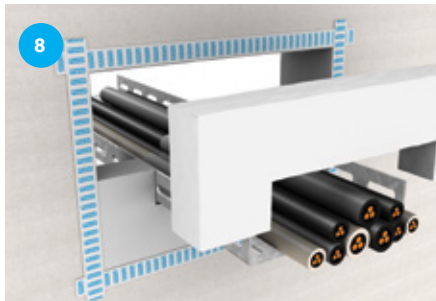
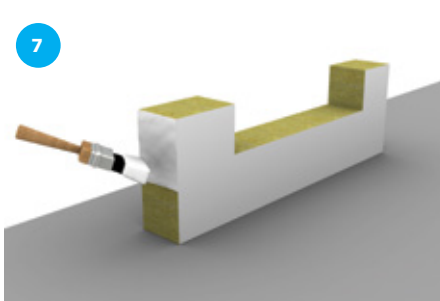
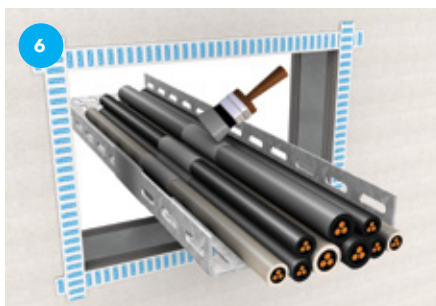
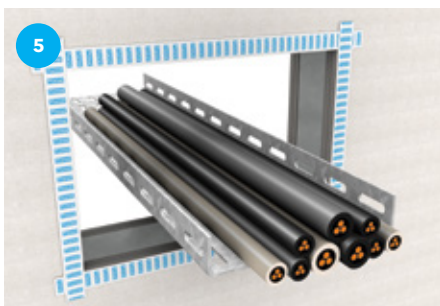
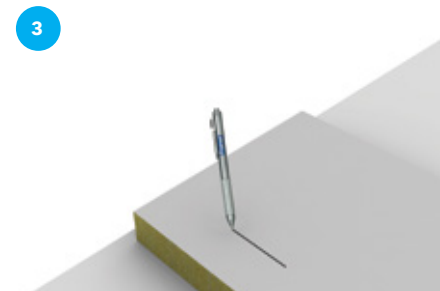
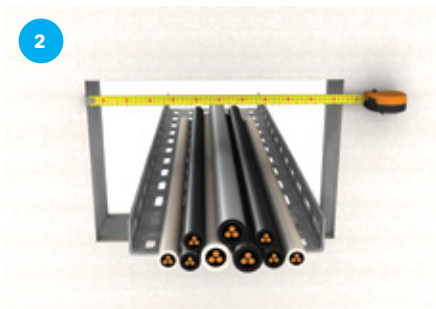
#### Potrošnja po ploči

1000 x 600 mm	0,81 kg/ploča
1200 x 600 mm	1,00 kg/ploča

Ploče mineralne vune mogu prethodno da se premažu:



Nanesite gore navedenu debljinu mokrog filma (konačna debljina suvog filma  $\geq 0,7$  mm) i uzmite u obzir vreme sušenja. Ako ploče mineralne vune nisu prethodno premazane, tokom ugradnje osigurajte da finalna debljina suvog filma na površini bude  $\geq 0,7$  mm.



- ① Očistite ivice otvora i instalacije.
- ② Izmerite tačne dimenzije otvora.
- ③ Odgovarajuće mere obeležite na ploči mineralne vune.
- ④ Isecite ploče mineralne vune na tačne dimenzije.
- ⑤ Ukoliko je potrebno, zaštitite radnu površinu na zidu i instalacije pomoću trake.
- ⑥ Popunite prostor između kablova premazom PROMASTOP®-CA.
- ⑦ Premažite ivice otvora i isečene ivice mineralne vune premazom PROMASTOP®-CA.
- ⑧ Umetnite ploče mineralne vune.
- ⑨ Popunite sve preostale spojeve i praznine premazom PROMASTOP®-CA. Kablovi moraju biti premazani u skladu sa klasifikacionim izveštajem. Ukoliko je potrebno, iste korake ponovite na suprotnoj strani.
- ⑩ Pričvrstite identifikacionu oznaku.

**Napomena:** Napomena: Kod ugradnje u pod, postavite odgovarajuću odobrenu metalnu mrežu kao zaštitu od gaženja (ispod panela mineralne vune, gde se smatra potrebnim).

Više detalja o ugradnji sistema za zaptivanje prodora kablova, cevi i kanala potražite u klasifikacionom izveštaju.

Proizvod se mora ugrađivati u skladu sa opštim propisima za građevinske materijale i posebnim propisima iz oblasti zaštite od požara, u skladu sa važećim nacionalnim ispitnim sertifikatima i odobrenjima, kao i u skladu sa važećom nacionalnom građevinskom regulativom. Proizvode mogu da ugrađuju samo obučeni profesionalci sa odgovarajućim znanjem i to tek nakon što detaljno sagledaju uputstva za ugradnju, bezbednosne listove, nacionalne ispitne sertifikate i odobrenja. Za dodatne informacije o načinu i području primene ovog proizvoda pogledajte Promatov priručnik ili se obratite lokalnoj Promatovoj kancelariji. Svi relevantni dokumenti mogu se besplatno dobiti od lokalne Promatove kancelarije. Za države izvan Evropske unije važe posebne smernice. Ukoliko je potrebno molimo Vas da nas kontaktirate.

**Srbija, Kosovo, Makedonija, Crna Gora****Etex Building Performance d.o.o.**

Vojvode Putnika 79

21208 Sremska Kamenica

T +381 21 210 10 90

E [promat.rs@etexgroup.com](mailto:promat.rs@etexgroup.com)

[www.promat.com/sr-latn-rs/gradevinarstvo](http://www.promat.com/sr-latn-rs/gradevinarstvo)

**Prodaja**

Violeta Antanasijević

M +381 63 625 426

E: [violeta.antanasijevic@etexgroup.com](mailto:violeta.antanasijevic@etexgroup.com)

Enver Hamiti

M +383 38 553 407

E: [enver.hamiti@etexgroup.com](mailto:enver.hamiti@etexgroup.com)

**Tehnička podrška**

Petar Bogunović

M +381 63 510 720

E: [petar.bogunovic@etexgroup.com](mailto:petar.bogunovic@etexgroup.com)