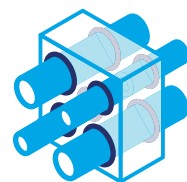


# Promat



Zatesnitev prebojev

# PROMASTOP<sup>®</sup>-CA

## Požarni premaz



Navodila za vgradnjo

# PROMASTOP®-CA

## Požarni premaz

PROMASTOP®-CA je požarni premaz na vodni osnovi. Ko se posuši, zagotavlja prožno tesnjenje, omogoča prilagajanje premikanju in je odporen proti vlagi. Zaradi svojega učinka ogljenja PROMASTOP®-CA zagotavlja zanesljivo zaščito pred širjenjem dima, ognja in toplote.

## Splošne informacije

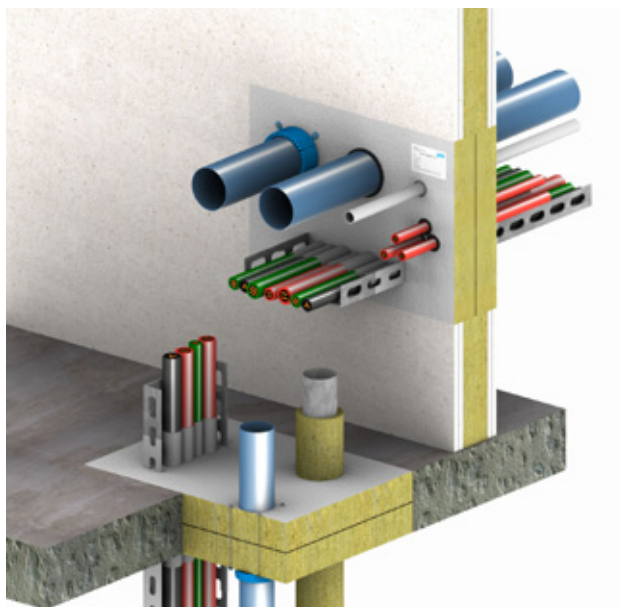
- Temperaturno območje za transport in skladiščenje: 3 °C - 35 °C.
- Temperatura podlage in okolice mora znašati najmanj +5 °C in največ +40 °C.
- PROMASTOP®-CA pred uporabo dobro premešajte (priporočamo uporabo mehanskega mešalnika).
- PROMASTOP®-CA se lahko razredči (največ 0,5 litra čiste vode na vedro z vsebnostjo 12 kg).
- PROMASTOP®-CA se lahko nanaša s čopičem, z valjčkom, lopatico ali opremo za brezpračno pršenje (šoba 671, odstranite filtre).
- Vsebino odprte posode je treba čim prej v celoti porabiti. Posodo po uporabi pravilno zaprite.
- Čas sušenja: približno 8 ur pri 20 °C in relativni vlagi 65 % za 1 mm.
- Podlaga mora biti očiščena olja, masti in prahu.
- Za vpojne podlage uporabite vodo kot osnovni premaz.
- Ker je PROMASTOP®-CA premaz na vodni osnovi, lahko na neustrezno pripravljenih jeklenih podlagah povzroča korozijo, zato je zanje priporočljiv nanos ustreznega sredstva proti koroziji.
- Zagotovite dovolj prostora okrog servisnih inštalacij, da boste lahko izvedli požarno zatesnitev preboja. V nasprotnem primeru je treba ustvariti potreben prostor.
- Orodje za nanašanje po uporabi očistite z vodo.

## Dodatne informacije o montaži sistema

Za dodatne informacije o namestitvi kablov, cevi in kanalov preberite ETA (evropsko tehnično soglasje), klasifikacijsko poročilo ali Promatov priročnik.

## Varnostna navodila

Za dodatna pojasnila preberite varnostni list.



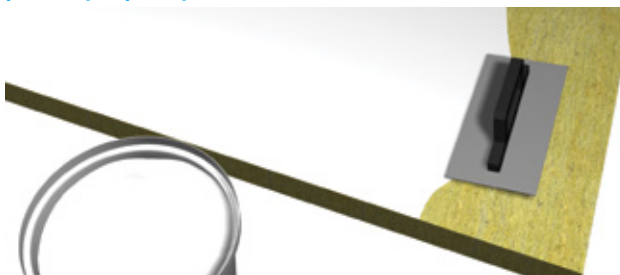
### Premaz na mineralni volni

Proizvod	Debelina suhega sloja	Debelina mokrega sloja	Poraba
PROMASTOP®-CA	0,7 mm	0,9 mm	1,35 kg/m <sup>2</sup>

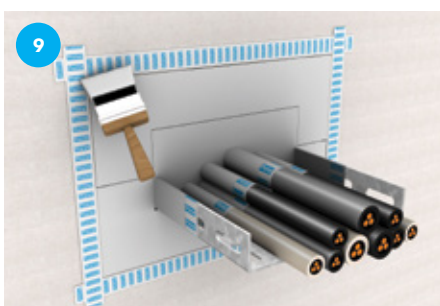
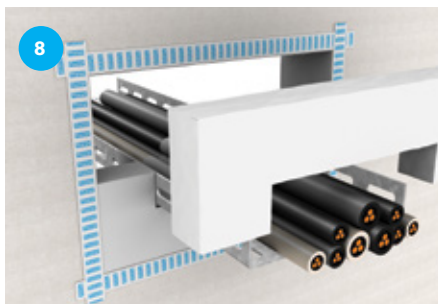
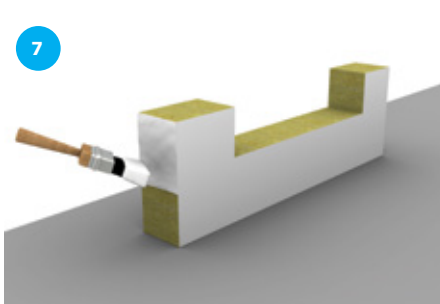
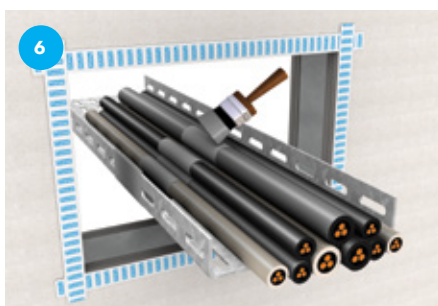
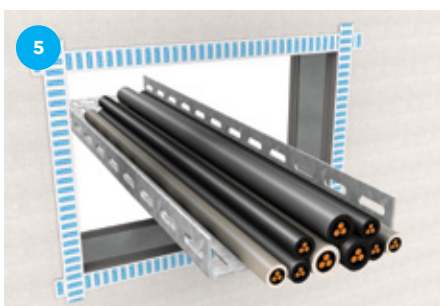
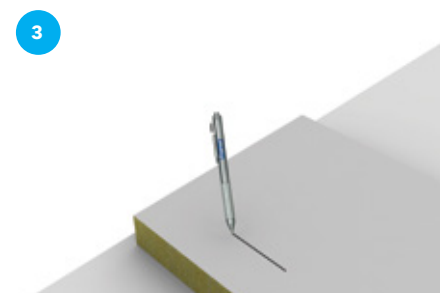
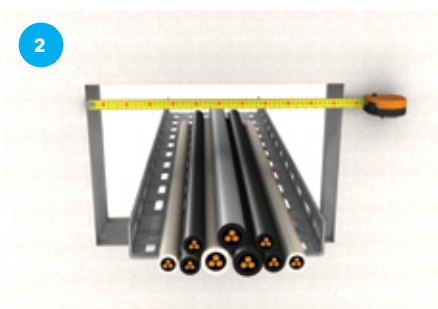
### Poraba na ploščo

1000 x 600 mm	0.81 kg/ploščo
1200 x 600 mm	1.00 kg/ploščo

Plošče iz mineralne volne lahko predhodno premažete, kot prikazuje spodnja slika:



Na ploščo nanesite zgoraj navedeno debelino mokrega sloja (končna debelina suhega sloja  $\geq 0,7$  mm) in upoštevajte čas sušenja. Če plošče iz mineralne volne niso predhodno premazane, med montažo sistema zagotovite, da bo končna debelina suhega sloja na površini  $\geq 0,7$  mm.



- ① Očistite odprtino in servisne inštalacije.
- ② Izmerite točne dimenzije preboja.
- ③ Prenesite izmerjene dimenzije na mineralno volno.
- ④ Plošče iz mineralne volne izrežite na točno velikost.
- ⑤ Po potrebi zaščitite delovno območje na steni in servisnih inštalacijah s trakom.
- ⑥ Prostor med kablji zapolnite s PROMASTOP®-CA.
- ⑦ Odprtino preboja in rezalne robove mineralne volne premažite s PROMASTOP®-CA.
- ⑧ Vstavite plošče iz mineralne volne.
- ⑨ Vse preostale spoje in reže zapolnite s PROMASTOP®-CA. Servisne inštalacije je treba premazati v skladu s klasifikacijskim poročilom. Po potrebi iste korake ponovite na nasprotni strani.
- ⑩ Na ustrezno mesto namestite identifikacijsko nalepko.

**Opomba:** Za strope vstavite ustrezno odobreno kovinsko rešetko kot zaščito pred pohodno obremenitvijo (pod ploščami iz mineralne volne, kjer se zdi potrebno).

Za dodatne informacije o namestitvi kablov, cevi in kanalov preberite klasifikacijsko poročilo.

Proizvode je treba uporabljati v skladu s predpisi za gradbeni material na splošno in zlasti s predpisi za požarno zaščito prebojev inštalacij, v skladu z veljavnimi nacionalnimi potrdili o preizkusih in odobritvah ter v skladu z veljavnimi nacionalnimi gradbenimi predpisi. Proizvode sme uporabljati samo usposobljeno osebje z ustreznim znanjem, in šele po tem, ko se je temeljito seznanilo z vsebino navodil za vgradnjo, varnostnih listov, nacionalnih potrdil o preizkusih in odobritev. Za dodatne informacije o tem, kako in kje se uporablja ta proizvod, glejte Promatov priročnik ali pa se obrnite na lokalno Promatovo pisarno. Vse ustrezne dokumente lahko brezplačno dobite v lokalni Promatovi pisarni. Za države zunaj Evropske unije veljajo posebne smernice. Po potrebi se posvetujte s Promatovim tehničnim oddelkom.

# Promat

## **Slovenija**

**Etex Building Performance**

**Promat d.o.o.**

Kidričeva 56b

4220 Škofja Loka

T +386 4 51 51 451

F +386 4 51 51 450

E [promat.si@etexgroup.com](mailto:promat.si@etexgroup.com)

[www.promat.com/sl-si/gradbenistvo](http://www.promat.com/sl-si/gradbenistvo)