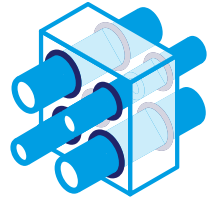


Promat



PROMASTOP[®] - I

Revestimiento Cortafuego para
Sellado de Pasos

Ficha Técnica



PROMASTOP® - I

Revestimiento Cortafuego para sellado de pasos



Descripción general

PROMASTOP®-I es un revestimiento intumescente en base acuosa, diseñado para impedir la propagación de humo y llamas en sistemas de sellado de pasos de instalaciones.

Área de aplicación

PROMASTOP®-I es aplicable para realizar sellados de pasos de cables eléctricos, tuberías metálicas, tuberías plásticas (en combinación con nuestros sistemas de collarines y tiras intumescentes) y en general para sellado de pasos de instalaciones en particiones y entrepisos para proporcionar resistencias al fuego hasta 180 minutos.

Ventajas

- Excelente adhesión.
- Pequeñas fisuras no afectan su desempeño.

Certificación y ensayo

- EN 1366-3 (cables, conjunto de cables, tuberías).
- EN 1366-4 (juntas) EM 13501-2 / Reportes de clasificación.

Empaque

- Canecas plásticas de 12,5 kg
- 40 canecas
- 500 kg/estiba

Requisitos de almacenamiento

- Conservar en lugar fresco y seco: 3 °C - 35 °C
- Proteger de calor excesivo y temperaturas bajo 0°C
- La vida útil del envase original, al menos 12 meses
- Una vez abierto el envase original, los recipientes deben ser terminados con rapidez.

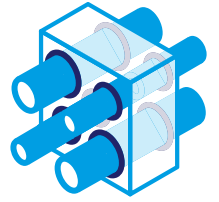
Instrucciones de seguridad

Remitirse a la Hoja de seguridad del Producto.

Propiedades Técnicas Generales

Color	Blanco
Consistencia	Masilla Líquida
Densidad	1,4 ± 0.2 g/cm
Viscosidad	Aprox. 30 Pa.s
Contenido de Sólido	71 ± 3%
Temperatura de Expansión	300 °C
Ratio de Expansión	Aprox. 1:22
Secado	8 horas a 20°C y 65% HR
Rendimiento	Aprox. 1.95 Kg/m ² para 1 mm de espesor en seco

Promat



PROMASTOP[®] - I

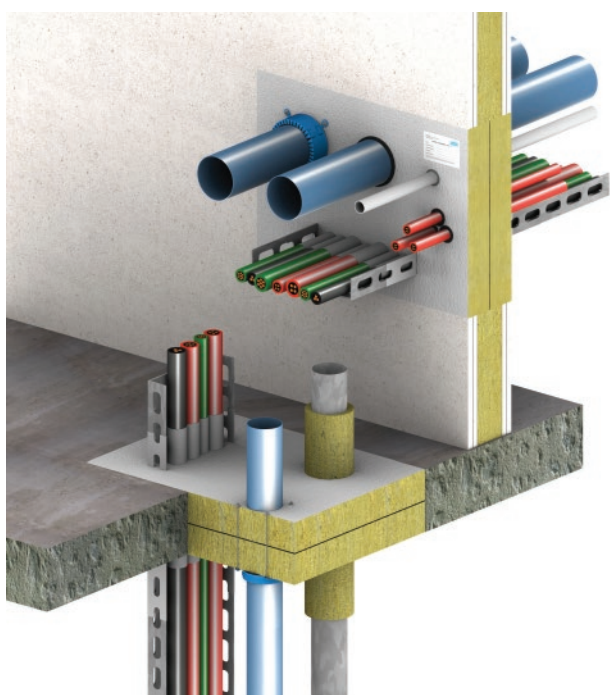
Revestimiento Cortafuego para
Sellado de Pasos

Guía de instalación



PROMASTOP® - I

Revestimiento Cortafuego para sellado de pasos



Descripción General

PROMASTOP®-I es un revestimiento intumescente en base acuosa, diseñado para impedir la propagación de humo y llamas en sistemas de sellado de pasos de instalaciones.

Información General

- Almacenar y transportar a temperatura de 3°C - 35°C;
- Se requiere un mínimo de +5°C, y un máximo de +40°C tanto para el sustrato como para la temperatura ambiente;
- Agite previamente a la aplicación PROMASTOP®-I (se recomienda un mezclador mecánico);
- PROMASTOP®-I spray se puede diluir (máximo 0,5 litros de agua potable por cada cubeta de 12,5 kg);
- Una vez que el empaque original es abierto debe usarse completamente tan pronto como sea posible;
- Tiempo de secado: aprox. 8 horas a 20 ° C y una humedad relativa de 65% para 1 mm en seco;
- El sustrato debe estar libre de aceite, grasa y polvo;
- Limpiar las herramientas con agua después de su uso;
- Use agua para humedecer la lana y actuar como imprimante absorbente de sustrato.
- Como PROMASTOP®-I es en base acuosa, puede causar corrosión en sustratos de acero.
- Asegure suficiente espacio alrededor de los servicios para la instalación del sello cortafuego, de lo contrario la abertura y el espacio requerido debe ser creado.
- PROMASTOP®-I puede ser aplicado con brocha, espátula o equipo airless;
- Puede ser pintado después de 24 horas; debe comprobarse adhesión y compatibilidad;
- Humedad relativa de más del 65% dará lugar a una extensión prolongada los tiempos de secado;
- Producto para uso en interiores con humedad relativa, excluyendo temperaturas bajo 0° y exposición a lluvia o rayos UV.

Detalles de instalación del sistema

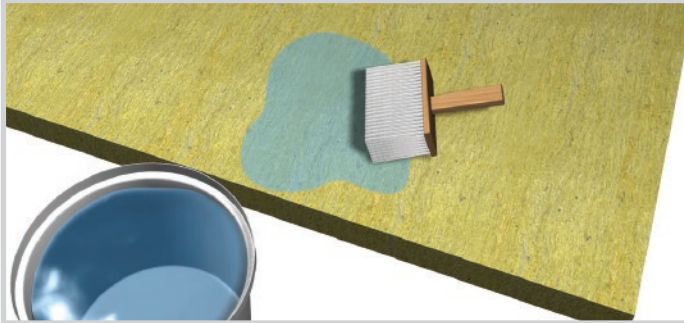
Por favor refiérase al ETA, informe de clasificación o el Manual de detalles de la instalación en juntas y servicios.

Información de seguridad

Remitirse a la Hoja de seguridad del Producto.

Recubrimiento en lana mineral de Roca			
Producto	Espesor en Seco (dft)	Espesor en Húmedo (wtf)	Consumo
PROMASTOP®-I	1 mm	1.3 mm	1.95 kg/m ²
Consumo por lámina lana mineral de roca			
1000 x 600 mm	1.17 kg/placa		

Las láminas de lana mineral podrían ser pre-revestidos de la siguiente manera:



1. Humedezca las láminas de lana mineral de roca.

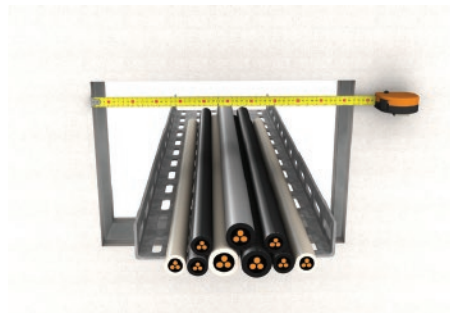


2. Aplique sobre la superficie de la lana de roca el espesor en húmedo de producto recomendado y considere tiempo para su secado

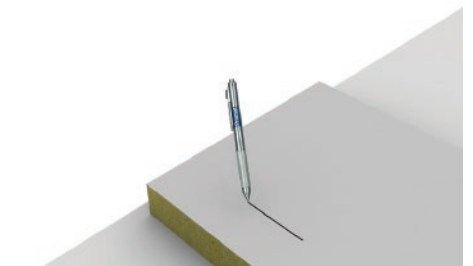
Guía de Instalación



1. Limpie la abertura y los servicios que la penetran.



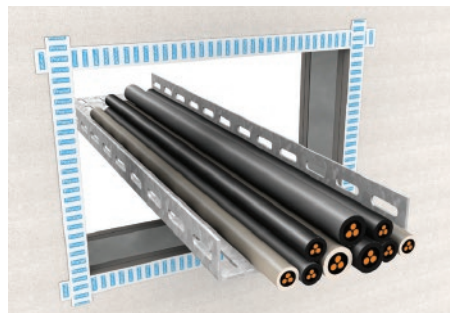
2. Mida las dimensiones exactas de la penetración.



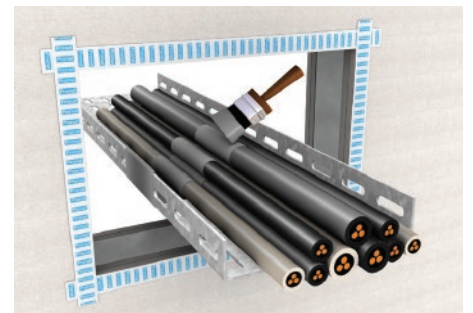
3. Transfiera las dimensiones sobre el panel de lana mineral de roca.



4. Corte la lana mineral exactamente a la medida. (Se recomienda el uso de caladora o equipo de corte).

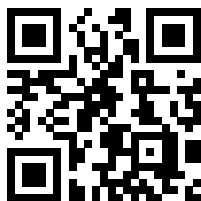


5. Si se requiere enmascare con cinta el área de trabajo en el muro.



6. Rellene el espacio entre los cables con Promastop® - I líquido o pasta.

Promat



Escanea el código QR
para más información

Nota:

La información aquí contenida no compromete a Etex, ni a su Departamento de Asistencia Técnica, encargado de su desarrollo ya que es de libre y voluntaria aplicación y sus contenidos pueden ser interpretados inadecuadamente. Por lo tanto, el uso que se le dé a dicha información es responsabilidad de la persona o personas que la estén utilizando. La información contenida en este documento se considera actualizada hasta el día de su publicación. A partir de la fecha pueden realizarse modificaciones. Para verificar si el contenido del presente documento está vigente, comunicarse al correo, contacto@promat.com.pe o la línea WhatsApp **(+51) 940 493 079**

Promat Perú

Jr. Republica del Ecuador 448,
Cercado de Lima

T +51 1 6196400

E contacto@promat.com.pe

www.promat.com

Línea de Asistencia Técnica

T +51 940 493 079