

PROMASTOP®-W Protivpožarna traka Uputstvo za rukovanje proizvodom

Zaptivka za prodor



PROMASTOP®-W Protivpožarna traka



PROMASTOP®-W je proizvod za zatvaranje cevi. Fleksibilnost se obezbeđuje kroz mogućnost prilagođavanja trake svakom prečniku cevi na mestu ugradnje. PROMASTOP®-W sprečava širenje dima, vatre i toplote.

Opšte informacije

- Protivpožarna traka PROMASTOP®-W podesna je samo za ugradno postavljanje.
- Kod cevi i gorive cevne izolacije PROMASTOP®-W se ugrađuje u ravni sa pregradnim elementom ili 5 mm izvan elementa, u pod sa donje strane, a u zid sa obe strane.
- Kod plastičnih aluminijumskih kompozitnih cevi PROMASTOP®-W se ugrađuje u parovima, u ravni sa podovima i zidovima, osim za cevi Pipelife Radopress gde se PROMASTOP®-W ugrađuje samo na donjoj strani poda.
- Mora se uzeti u obzir broj slojeva (videti ETA, klasifikacioni izveštaj ili tabelu potrošnje)
- Obezbedite dovoljno prostora oko instalacija za ugradnju protivpožarne zaptivke za prodor; ukoliko je neophodno, potreban prostor se mora napraviti.
- Kategorija upotrebe: tip X; Proizvodi namenjeni za upotrebu u uslovima izloženosti atmosferskim uticajima.
 - Kategorija upotrebe: X - proizvodni namenjeni za upotrebu u uslovima izloženosti atmosferskim uticajima (znači da je proizvod prošao ispitivanje u različitim atmosferskim uslovima prema TR 024: 2009 - atmosferski uslovi između -20 °C i +70 °C, uz izloženost uticaju UV zračenja i kiše). Direktni kontakt sa vlagom može da izazove površinske nepravilnosti na ekspandirajućem umetku; stoga preporučujemo da se postarate da proizvod ne bude u direktnom kontaktu sa vlagom.

Detalji ugradnje sistema

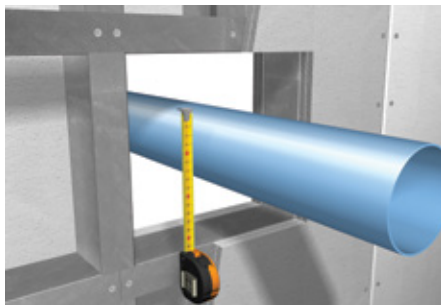
Molimo da pogledate ETA, Klasifikacioni izveštaj ili Priručnik da biste saznali detalje o ugradnji na cevi.

Bezbednosne informacije

Bezbednosni list dostupan je na zahtev.

Plastične cevi					
Cev Ø (mm)	Slojevi		Dužina trake (mm)		
	U/C i U/U	U/C	U/U	U/C	U/U
32		1	2	≥ 122	≥ 263
40		1	3	≥ 146	≥ 498
50		1	3	≥ 185	≥ 600
56		1	3	≥ 200	≥ 645
63		1	3	≥ 220	≥ 710
75		2	4	≥ 535	≥ 1135
90		2	4	≥ 630	≥ 1320
110		2	5	≥ 750	≥ 2000
125		3	5	≥ 1295	≥ 2245
140		4	6	≥ 1950	≥ 3035
160		4	6	≥ 2195	≥ 3390

Uputstvo za ugradnju u meku zaptivku od mineralne vune i premaza PROMASTOP®-CC ili PROMASTOP®-I



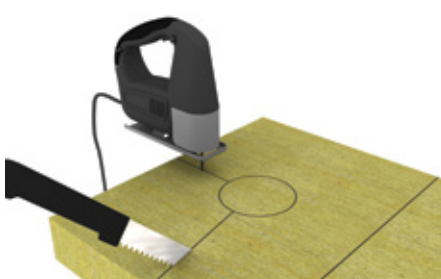
1. Odredite spoljašnji prečnik cevi (ugradnja može da se obavi u meku zaptivku od mineralne vune, kada su potrebni svi koraci, ili u jezgrenu rupu, kada možete preskočiti tačke 4,5 i 11)



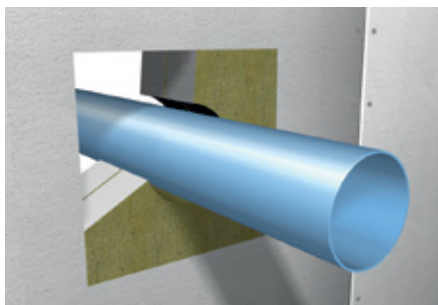
2. Odredite broj slojeva trake (pogledajte tabelu na prvoj stranici)



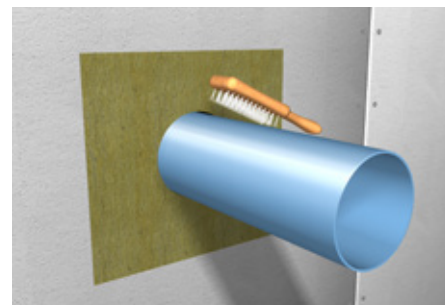
3. Odsecite na odgovarajuću dužinu



4. Ako se ugrađuje u PROMASTOP®-CC ili PROMASTOP®-I meku zaptivku prodora, isecite ploče mineralne vune na tačnu veličinu



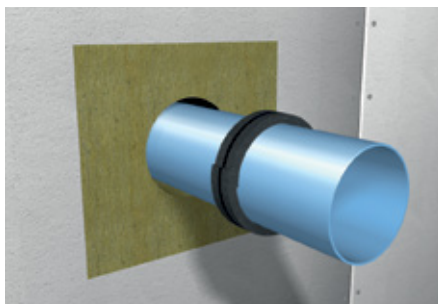
5. Umetnite ploče mineralne vune (detaljan opis dat je u uputstvima za ugradnju proizvoda PROMASTOP®-I ili PROMASTOP®-CC)



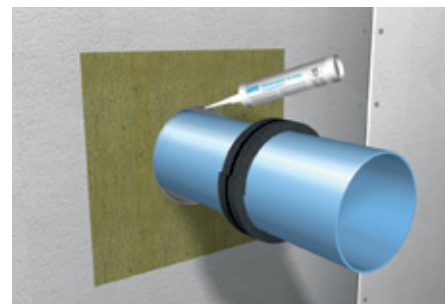
6. Očistite otvor i instalacije



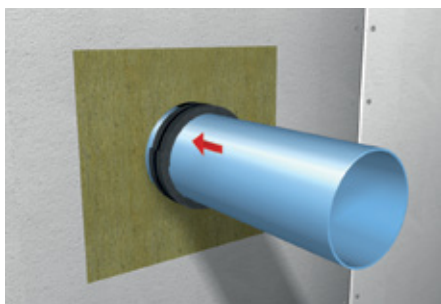
7. Odlepite samolepljivu pokrivnu foliju



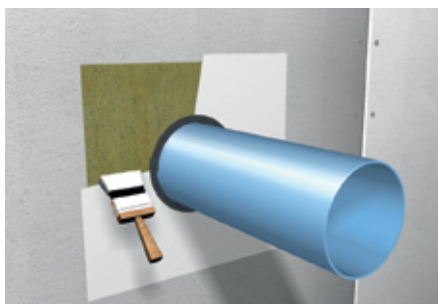
8. Namotajte traku oko cevi, najbolje tako da ekspandirajuća strana bude okrenuta prema cevi



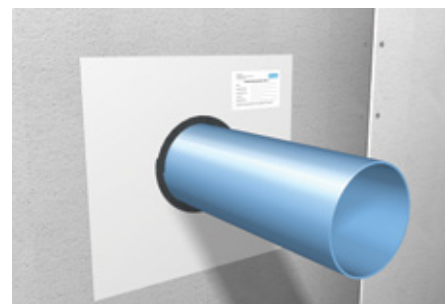
9. Za učvršćivanje protivpožarne trake PROMASTOP®-W kod ugradnje u zid/pod, između ivice otvora i cevi nanosite PROMASEAL®-A, PROMASEAL®-AG, PROMASTOP®-CC ili PROMASTOP®-I



10. Protivpožarna traka PROMASTOP®-W mora se postaviti u ravni sa mekom zaptivkom prodora ili zidnom površinom, a maksimalno 5 mm izvan zida/poda



11. Završno obradite meku zaptivku prodora u skladu sa uputstvima za nanošenje PROMASTOP®-CC ili PROMASTOP®-I; Nije dozvoljeno prekrivanje trake premazom ili malterom



12. Pričvrstite identifikacionu oznaku

Uputstvo za ugradnju kod čeličnih cevi sa gorivom izolacijom



1. Odredite broj slojeva trake (pogledajte tabelu na projoj stranici)



2. Odsecite na odgovarajuću dužinu



3. Očistite otvor i instalacije



4. Odlepite samolepljivu pokrivnu foliju



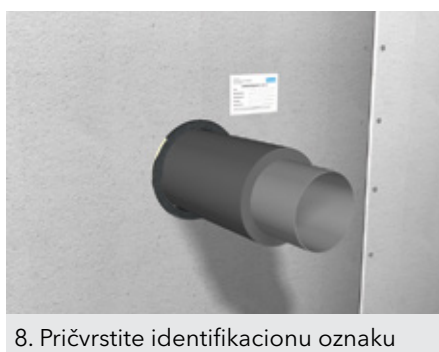
5. Namotajte traku oko cevi, najbolje tako da ekspandirajuća strana bude okrenuta prema cevi



6. Za učvršćivanje protivpožarne trake PROMASTOP®-W kod ugradnje u zid/pod, između ivice otvora i cevi nanesite PROMASEAL®-A, PROMASEAL®-AG, PROMASTOP®-CC ili PROMASTOP®-I



7. Protivpožarna traka PROMASTOP®-W mora se postaviti u ravni sa mekom zaptivkom prodora ili zidnom površinom, a maskimalno 5 mm izvan zida/poda



8. Pričvrstite identifikacionu oznaku

Uputstvo za ugradnju u masivni pod



1. Odredite broj slojeva trake (pogledajte tabelu na prvoj stranici)



2. Odsecite na odgovarajuću dužinu



3. Očistite otvor i instalacije



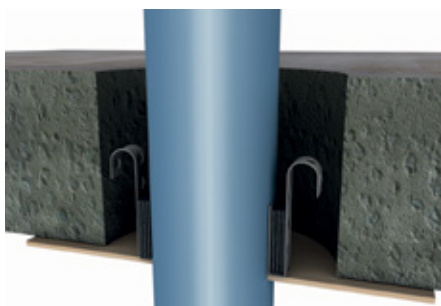
4. Odlepite samolepljivu pokrivnu foliju



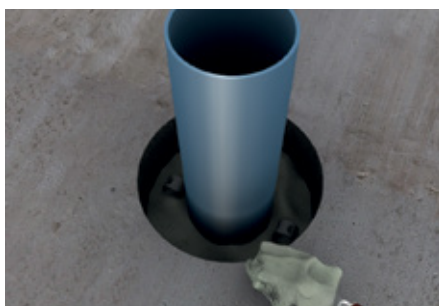
5. Namotajte traku oko cevi



6. Kod montaže na U/U cevi koristite perforiranu metalnu traku za formiranje kuke; postavite dve kuke na traku PROMASTOP®-W tako da obuhvataju čitavu širinu od 50 mm; za montažu na U/C cevi nije potrebna kuka



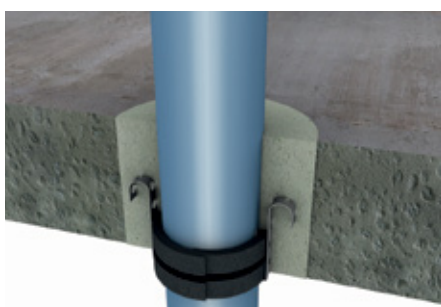
7. PROMASTOP®-W mora se postaviti u ravni sa oplatom. Minimalna dužina kuke je 75 mm, sa poluprečnikom od 6-10 mm na gornjoj strani



8. Zatvorite preostali otvor pomoću sredstava PROMASTOP®-VEN ili PROMASTOP®-M



9. Poravnajte površinu; Pričvrstite identifikacionu oznaku



Izgled preseka

Uputstvo za ugradnju u drveni pod



1. Odredite broj slojeva trake (pogledajte tabelu na prvoj stranici)



2. Odsecite na odgovarajuću dužinu



3. Očistite otvor i instalacije



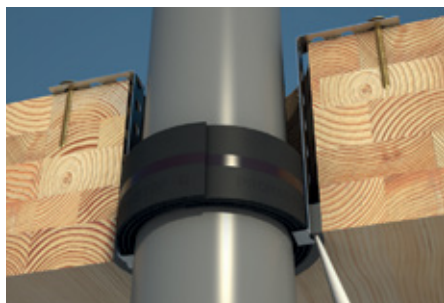
4. Odlepite samolepljivu pokrivnu traku



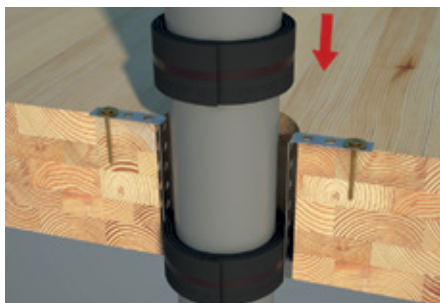
5. Namotajte traku oko cevi



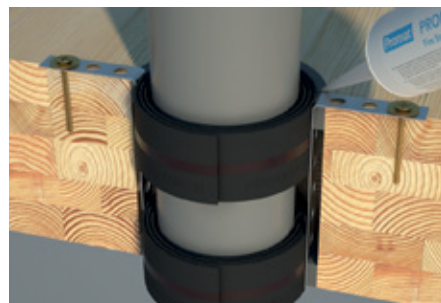
6. Upotrebite perforiranu metalnu traku da biste formirali kuku; postavite dve kuke na traku PROMASTOP®-W tako da obuhvataju čitavu širinu od 50 mm



7. PROMASTOP®-W mora se postaviti u ravni sa donjom stranom poda i pričvrstiti vijkom za kuku; preostali otvor popunite sredstvom PROMASEAL®-AG



8. Umetnite dodatne slojeve trake



9. Poravnajte PROMASTOP®-W sa gornjom stranom poda i popunite preostali otvor sredstvom PROMASEAL®-AG



10. Pričvrstite identifikacionu oznaku

Ovaj proizvod mora da se ugrađuje u skladu sa opštim propisima za građevinski materijal i posebnim protivpožarnim propisima, prema važećim nacionalnim ispitnim sertifikcima i odobrenjima, kao i u skladu sa važećom nacionalnom građevinskom regulativom. Proizvod mogu da ugrađuju samo obučeni profesionalci sa odgovarajućim znanjem i samo nakon detaljnog proučavanja uputstava za ugradnju, bezbednosnih listova, nacionalnih ispitnih sertifikata i odobrenja. Za više informacija o tome gde i kada možete koristiti ovaj proizvod molimo Vas da pogledate Promatov priručnik ili da kontaktirate lokalnu Promatovu kancelariju. Svi relevantni dokumenti mogu se besplatno dobiti od lokalne Promatove kancelarije. Za države izvan Evropske unije važe posebna uputstva. Ako je potrebno, molimo Vas da nam se obratite.



Srbija, Makedonija, Crna Gora
Etex Building Performance d.o.o.

Vojvode Putnika 79
21208 Sremska Kamenica
T +381 21 210 10 90
E info.rs@promat-see.com
www.promat-see.com

Prodaja

M +381 63 625 426

Tehnička podrška

M +381 63 510 720