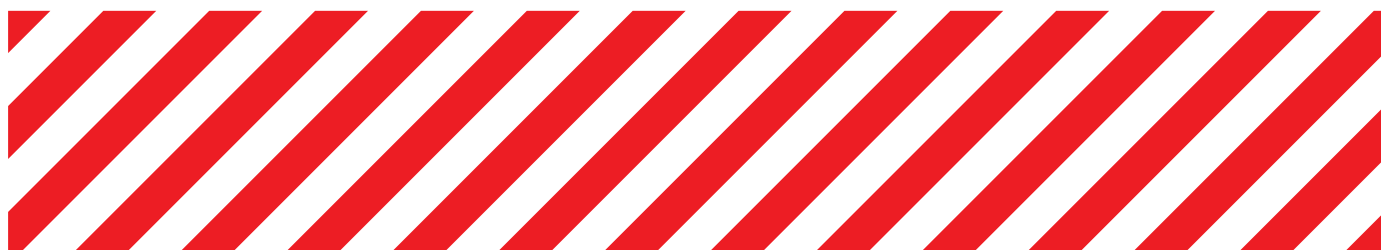
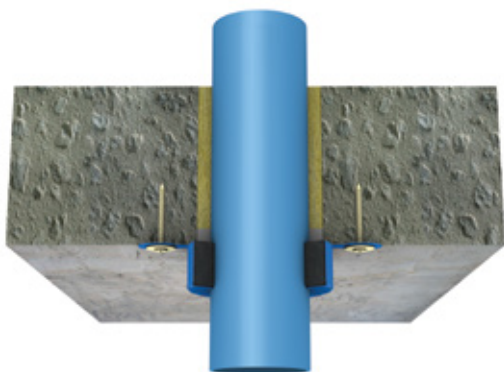
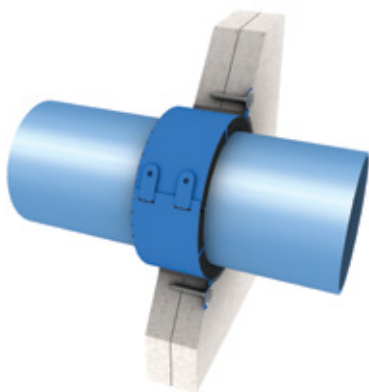
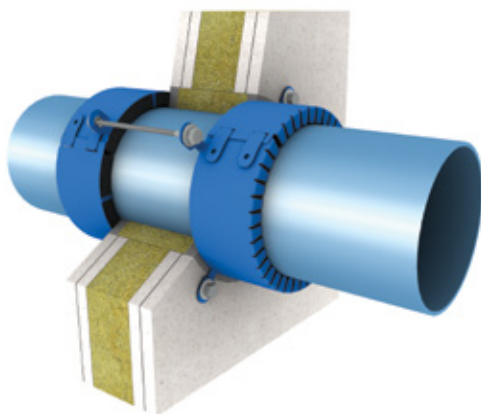


PROMASTOP®-FC Protivpožarne obujmice Uputstvo za rukovanje proizvodom

Zaptivka za prodor



PROMASTOP®-FC Protivpožarne obujmice



PROMASTOP®-FC je uređaj za zatvaranje cevi koji je napravljen od nerđajućeg čelika zaštićenog bojom na bazi praha i ekspandirajućeg umetka. PROMASTOP®-FC sprečava širenje dima, vatre i toplote.

Opšte informacije

- Protivpožarna obujmica PROMASTOP®-FC je podesna za nadgradno - površinsko postavljanje kao i ugradne uslove - postavljanje unutar građevinskog elementa.
- Protivpožarne obujmice postavljaju se u parovima, kako u nadgradnim tako i u ugradnim uslovima kod zidova. Kod podova ili plafona potrebna je samo jedna obujmica sa donje strane.
- Obujmice se mogu pričvrstiti na tvrdi podlogu (beton, puna opeka, kamen, gas beton, zidani element, blok itd.). Izbušite rupu i upotrebite vijke koji su dostavljeni u pakovanju.
- Tamo gde obujmice montiraju na suvomontažne pregrade, pričvršćivanje se mora izvesti pomoću navojnih šipki M6 (ili većih) koje prolaze kroz celu debljinu konstrukcije zida; obujmice se pričvršćuju na potrebno mesto pomoću navrtki i podloški postavljenih na oba kraja navojnih šipki.
- Obujmica PROMASTOP®-FC je podesna za prečnike cevi od 32 do 315 mm.
- Podesna je za cevi koje provode nezapaljive tečnosti i gasove i transportne cevi, uključujući i upravljačke kablove i cevi za transport peleta.
- Protivpožarna obujmica PROMASTOP®-FC6 je takođe pogodna za cevne spojnice i ugaone cevi.
- Kategorija upotrebe je tip X:
 - Proizvodi namenjeni za upotrebu u uslovima izloženosti atmosferskim uticajima.

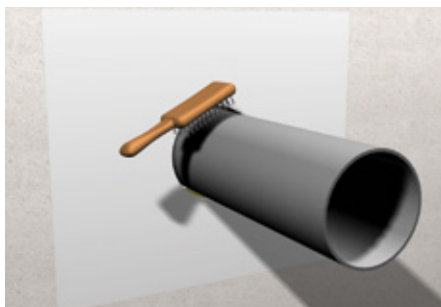
Detalji ugradnje sistema

Molimo da pogledate ETA, klasifikacioni izveštaj ili priručnik da biste saznali detalje ugradnje za prodore kablova i cevi.

Bezbednosne informacije

Bezbednosni list dostupan je na zahtev.

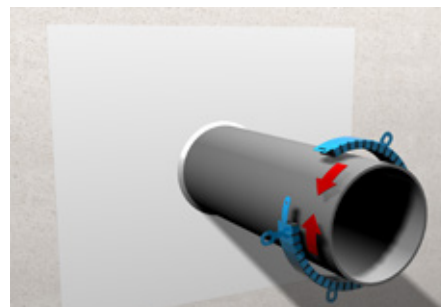
1. Uputstvo za ugradnju za prodor zaptiven premazanom mineralnom vunom - nadgradno postavljanje



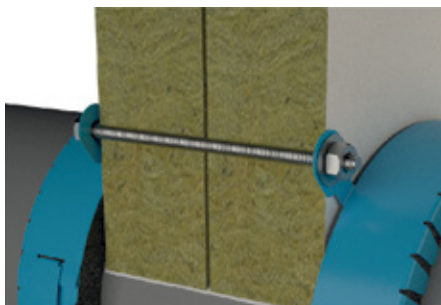
1. Očistite otvor i prostor oko otvora da biste obezbedili da površina bude glatka i bez prisustva prašine.



2. Ako je potrebno, postavite zvučni izolator i popunite zazor (maksimalno 15 mm) između cevi i zida mineralnom vunom (tačka topljenja >1000 °C) i zaptivnom masom.



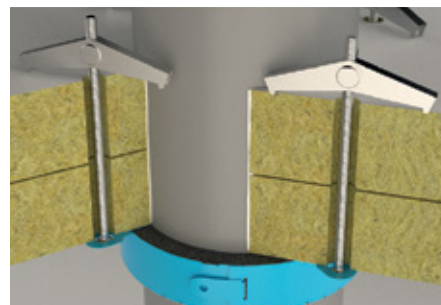
3. Postavite protivpožarnu obujmicu oko cevi; zakopčajte je i savijte spojnicu (spojnice) za zakopčavanje unazad za 180°.



4a. Način pričvršćivanja: navojne šipke. Pričvrstite cevnu obujmicu na zid ili pod pomoću šipki sa navojem M6 ili M8. Prodor kroz mineralnu vunu – gurnite navojne šipke kroz ploče i upotrebite podloške i navrtke kako biste pričvrstili obujmicu sa obe strane; kod ugradnje na podovima koristite podloške i matice i na gornjoj strani poda; najmanje 50% spojnice za pričvršćivanje mora se pričvrstiti navojnim šipkama (npr. 4 spojnice, 2 navojne šipke; 5 spojnice, 3 navojne šipke; 2 spojnice, 2 navojne šipke).



4b. Način pričvršćivanja: spiralni vijci. Pričvrstite obujmicu na zid ili pod pomoću spiralnih vijaka minimalne dužine 65 mm.



4c. Način pričvršćivanja: Opružni kolenasti zavrtnji. Pričvrstite cevnu obujmicu na pod pomoću zavrtnja M4 (ili većeg).

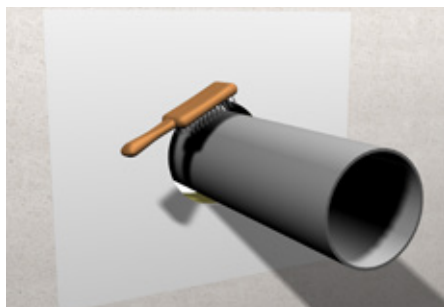


5. Na kraju pričvrstite identifikacionu oznaku na odgovarajuće mesto.

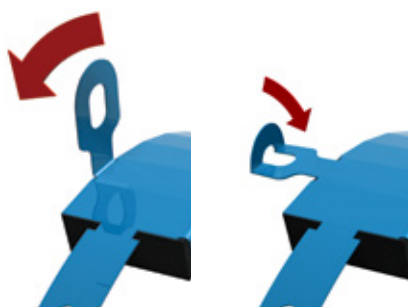
Napomena: Kod ugradnje u pod, ubacite odgovarajuću odobrenu metalnu mrežu kao zaštitu od gaženja (ispod panela mineralne vune, gde se smatra potrebnim).

Više detalja o ugradnji potražite u klasifikacionom izveštaju.

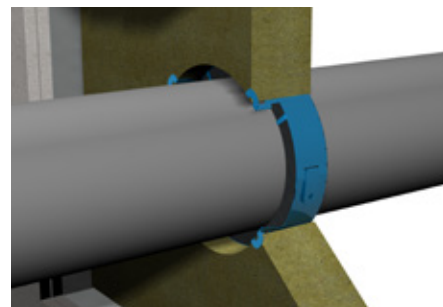
2. Uputstvo za ugradnju za prodor zaptiven premazanom mineralnom vunom - ugradno postavljanje



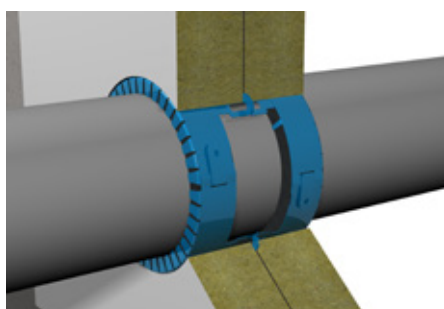
1. Očistite otvor i prostor oko otvora da biste obezbedili da površina bude glatka i bez prisustva prašine.



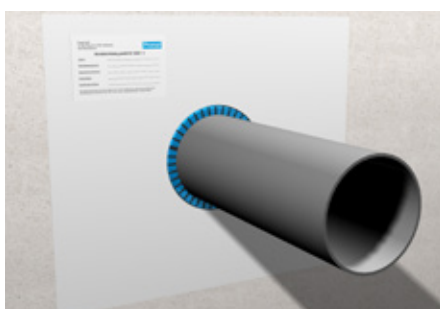
2. Ispravite obodne spojnice za pričvršćivanje obujmice i savijte ih kleštima kao što je prikazano na crtežu za FC3 i FC6.



3. Postavite unutra obujmicu sa savijenim spojnicama i ugradite ploče premazane mineralne vune.



4. Postavite obujmicu i ploču mineralne vune i sa druge strane.

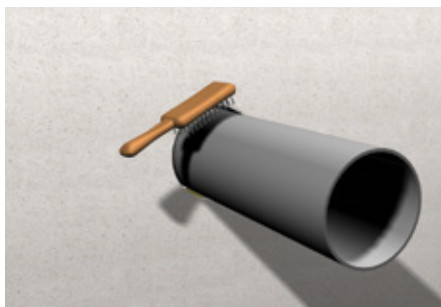


5. Na kraju pričvrstite identifikacionu oznaku na odgovarajuće mesto.

Napomena: Kod ugradnje u pod, ubacite odgovarajuću odobrenu metalnu mrežu kao zaštitu od gaženja (ispod panela mineralne vune, gde se smatra potrebnim).

Više detalja o ugradnji potražite u klasifikacionom izveštaju.

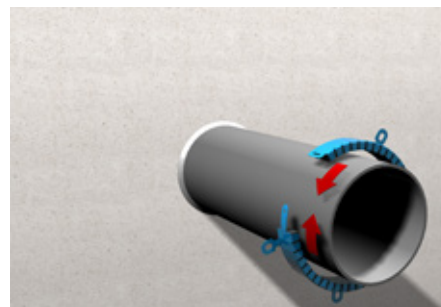
3. Uputstvo za ugradnju za laki pregradni zid i tvrdu podlogu - nadgradno postavljanje



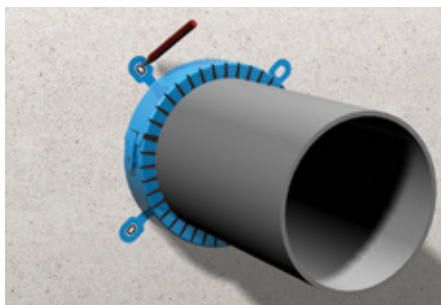
1. Očistite otvor i prostor oko otvora da biste obezbedili da površina bude glatka i bez prisustva prašine.



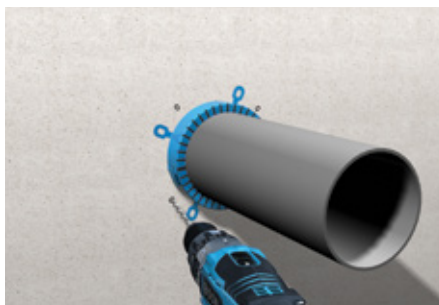
2. Ako je potrebno, postavite zvučni izolator i popunite zazor (maksimalno 15 mm) između cevi i zida mineralnom vunom (tačka topljenja >1000 °C), gipsom, malterom, betonom ili zaptivnom masom.



3. Postavite protivpožarnu obujmicu oko cevi; zakopčajte je i savijte spojnicu (spojnice) za zakopčavanje unazad za 180°.

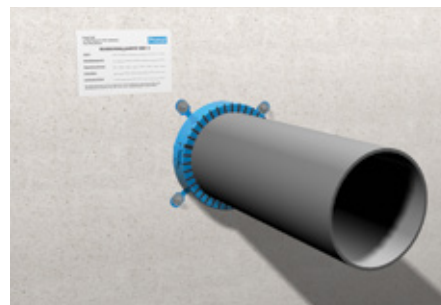


4. Obeležite rupe za bušenje.



5. Pričvrstite obujmicu cevi na zid ili pod na svim obodnim spojnica za pričvršćivanje.

- Tvrda pogloga - izbušite rupu dubine 80 mm i prečnika Ø 6 mm za beton ili Ø 4-5 mm za gas beton i upotrebite vijke iz pakovanja propratnog materijala;
- Laki pregradni zid - izbušite rupu prečnika Ø 6 mm i upotrebite navojne šipke M6 za pričvršćivanje obujmice pomoću navrtki i podloški.



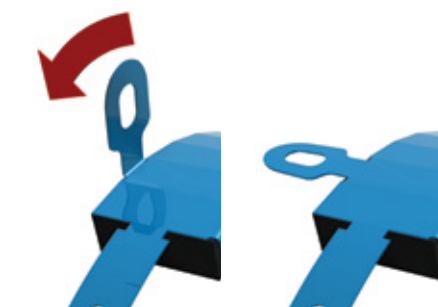
6. Na kraju pričvrstite identifikacionu oznaku na odgovarajuće mesto.

Više detalja o ugradnji potražite u klasifikacionom izveštaju.

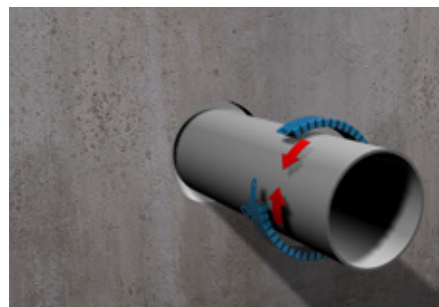
4. Uputstvo za ugradnju za tvrdi podlogu - ugradno postavljanje



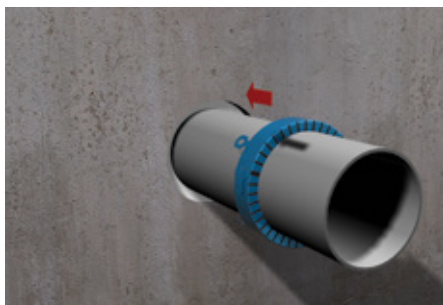
1. Očistite otvor i prostor oko otvora da biste obezbedili da površina bude glatka i bez prisustva prašine.



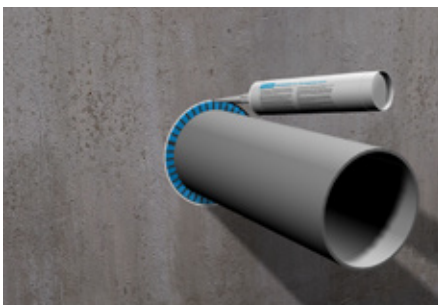
2. Ispravite obodne spojnice za pričvršćivanje obujmice.



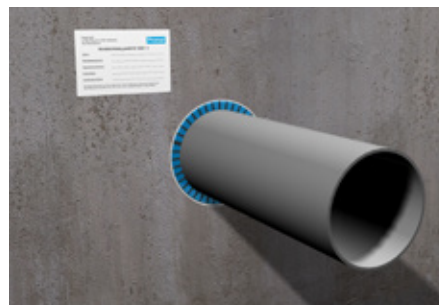
3. Postavite protivpožarnu obujmicu oko cevi sa spojnica za pričvršćivanje okrenutim ka zidu/podu. Zakopčajte je i savijte spojnicu (spojnice) za zakopčavanje obujmice unazad za 180°.



4. Gurnite obujmicu u zid/pod sve dok zatvoreni metalni kraj ne bude u ravni sa zidom/podom ili malo izvan zida/poda; ako je potrebno pričvrstite odgovarajući nosač obujmice na pod.



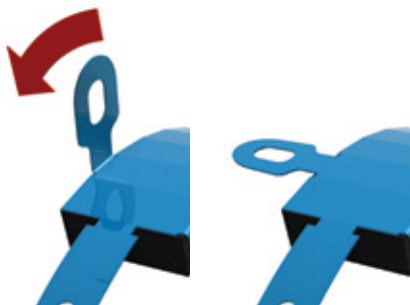
5. Popunite preostali zazor protivpožarnim malterom ili zaptivnom masom (pokrivanje maltera ili zaptivne mase nije dozvoljeno); uklonite nosač obujmice ako ste ga koristili.



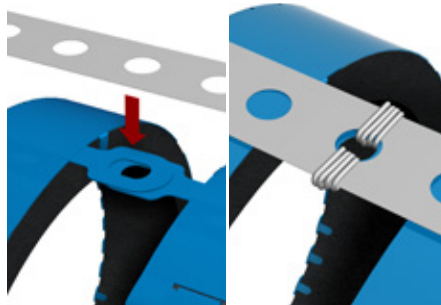
6. Na kraju pričvrstite identifikacionu oznaku na odgovarajuće mesto.

Više detalja o ugradnji potražite u klasifikacionom izveštaju.

5. Uputstvo za ugradnju za laki pregradni zid - ugradno postavljanje (debljina zida min. 100mm za EI120)



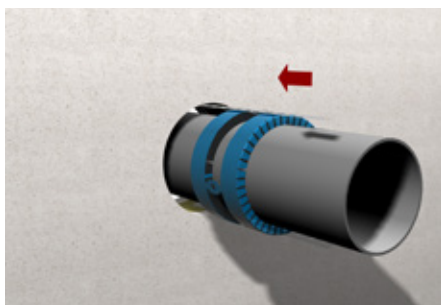
1. Savijte spojnice za pričvršćivanje unazad za 90°.



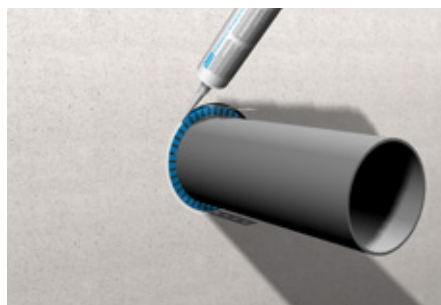
2. Pričvrstite sve spojnice zajedno sa metalnom trakom pomoću žice, malih vijaka,...



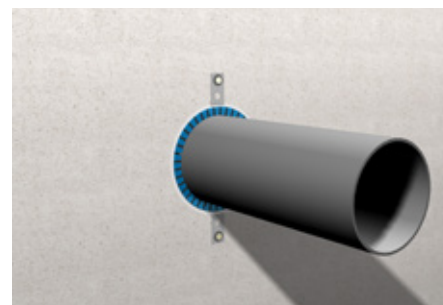
3. 32-63 mm samo sa jednom perforiranom metalnom trakom; 75-125 mm dve perforirane metalne trake jedna nasuprot drugoj.



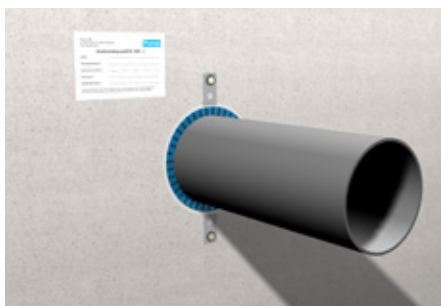
4. Perforirana metalna traka mora biti 50 mm duža od debljine zida i mora biti vidljiva na svakoj strani u dužini od 25 mm; gurnite ovako povezane obujmice u zid.



5. Popunite prstenasti zazor mineralnom vunom i nanesite sloj akrila PROMASEAL®-A minimalne debljine 5 mm.



6. Savijte perforiranu metalnu traku prema zidu i pričvrstite je pomoću vijaka za suhu gradnju.



7. Na kraju pričvrstite identifikacionu oznaku na odgovarajuće mesto.

Više detalja o ugradnji potražite u klasifikacionom izveštaju.

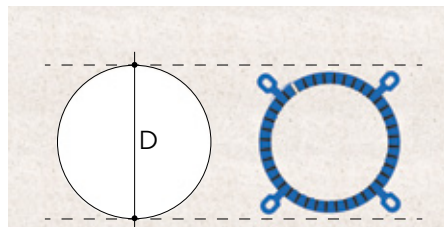
6. Uputstvo za ugradnju za zidove okna EI 90 (ploča 2 x 20 mm) - ugradno postavljanje

a) Zid okna - požar samo sa spoljašnje strane

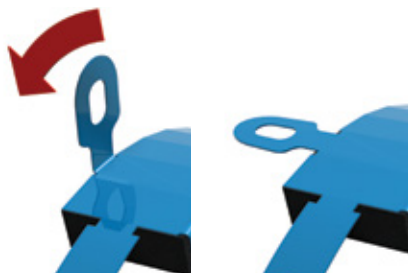
Ako može da se isključi požar unutar okna, moguća je jednostrana ugradnja obujmice PROMASTOP®-FC; Pogledajte 2. tačku ovih uputstava za ugradnju a za pričvršćivanje koristite vijke i pakovanja propratnog materijala.

b) Zid okna - požar sa unutrašnje i spoljašnje strane

Ako je požar moguć i sa unutrašnje i sa spoljašnje strane okna, tada ugradnju obavite na sledeći način:



1. Prstenasti zazor - prečnik rupe koja se izvodi jezgrenim bušenjem mora biti veći od spoljašnjeg prečnika obujmice.



2. Savijte unazad spojnice za pričvršćivanje za 90°.



3. Namestite pričvršćivač za zid okna.



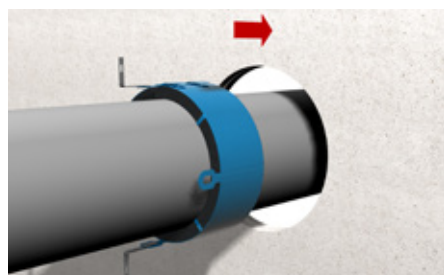
4. Okrenite pričvršćivač za zid okna za 90°.



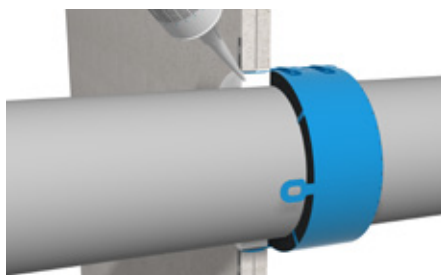
5. Savijte pričvršćivač za zid okna za 90°.



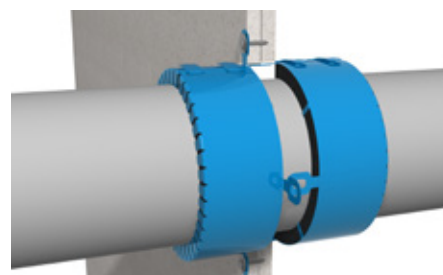
6. Pričvršćivač za zid okna mora da se postavi na svaku drugu spojnicu ili na više od 50 % spojnicu (npr. 3 pričvršćivača za 5 spojnicu).



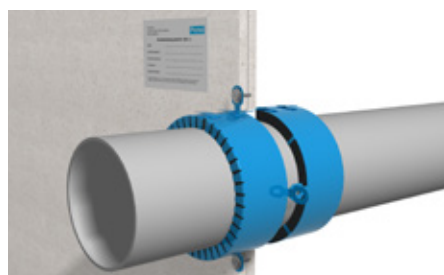
7. Postavite u zid okna PROMASTOP®-FC6 sa spojnicama za pričvršćivanje okrenutim prema vama.



8. Prstenasti zazor u čitavoj debljini zida okna popunite akrilom PROMASEAL®-A ili gipsanom ispunom.



9. Pričvrstite obujmicu na zid, kroz pričvršćivač, pomoću vijaka iz pakovanja dodatne opreme samo tamo gde je pričvršćivač za zid okna postavljen na spojnicu.



10. Na kraju pričvrstite identifikacionu oznaku na odgovarajuće mesto.

Više detalja o ugradnji potražite u klasifikacionom izveštaju.

7. Uputstvo za ugradnju za ugaonu cev (masivni zid ili pod)

Za ugao od 45° koristite sledeće obujmice:

Cev	Obujmica
50 mm	FC6/90
75 mm	FC6/125
90 mm	FC6/140
110 mm	FC6/160
125 mm	FC6/180
160 mm	FC6/225

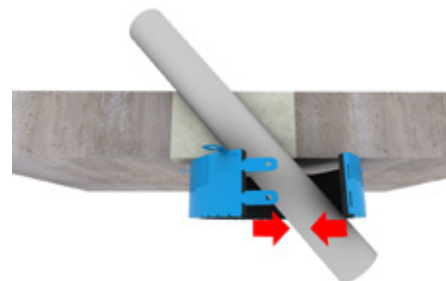
Ako je u pitanju bilo koji drugi prečnik cevi, ukoliko koristite zvučnu izolaciju ili se radi o drugom uglu, molimo da nam se obratite; za zidnu montažu nije potreban pričvršćivač za kosu cev; Kod podne ugradnje, postavite pričvršćivač za kosu cev na svaku spojnicu za pričvršćivanje obujmice PROMASTOP®-FC6;



1. Očistite otvor i prostor oko otvora da biste obezbedili da površina bude glatka i bez prisustva prašine.



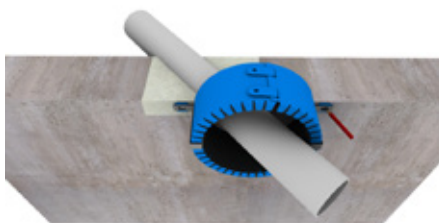
2. Maksimalna širina prstenastog zazora je 10 mm; zazor popunite malterom po čitavoj debljini elementa.



3. Postavite protivpožarnu obujmicu oko cevi; zakopčajte je i savijte spojnicu za zakopčavanje obujmice unazad za 180°.



4. Kod podne ugradnje, postavite pričvršćivač za kosu cev na svaku spojnicu za pričvršćivanje na obujmici PROMASTOP®-FC6.

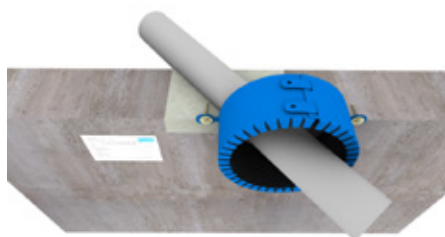


5. Obeležite rupe za bušenje.



6. Pričvrstite obujmicu na zid ili pod kroz sve obodne spojnice za pričvršćivanje.

- Tvrdi podloga - izbušite rupu dubine 80 mm i prečnika Ø 6 mm za beton ili Ø 4-5 mm za gas beton i upotrebite vijke iz pakovanja prapratnog materijala.



7. Na kraju pričvrstite identifikacionu oznaku na odgovarajuće mesto.

Više detalja o ugradnji potražite u klasifikacionom izveštaju.

8. Uputstvo za ugradnju za spuštenu plafon

a) Spušteni plafon - požar samo sa donje strane

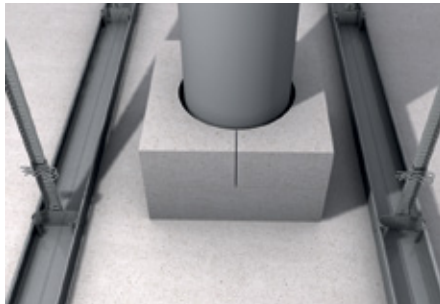
Ako može da se isključi požar sa gornje strane, moguća je jednostrana ugradnja obujmice PROMASTOP®-FC;

b) Spušteni plafon - požar sa gornje i donje strane

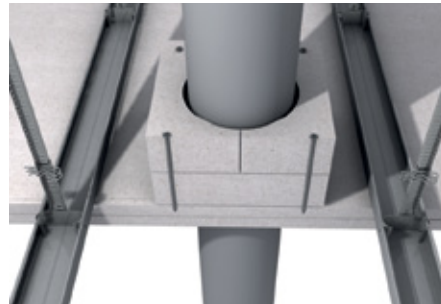
Ako je požar moguć i sa donje i sa gornje strane, tada ugradnju obavite na sledeći način:



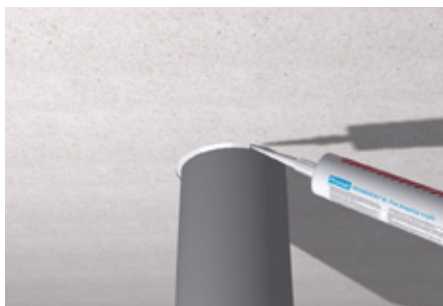
1. Očistite otvor i prostor oko otvora da biste obezbedili da površina bude glatka i bez prisustva prašine.



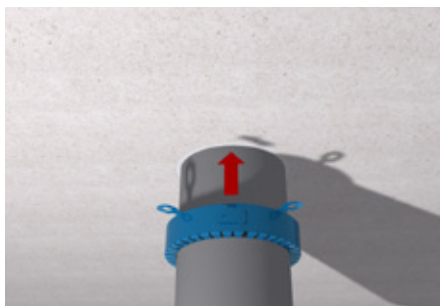
2. Povećajte debljinu plafona za 100mm korišćenjem ploča PROMATECT® 2x50 mm. Postavite ove ploče u vidu dve polovine, a u svakoj polovini isecite polukrug tako da odgovara prečniku cevi. Polovine ploča rotirajte za 90° u svakom narednom sloju, da biste izbegli da se spojevi polovina ploča poklapaju u svakom sloju.



3. Upotrebite četiri vijka 6 x 100 mm da pričvrstite dva sloja PROMATECT® ploča na oblogu plafona.



4. Prstenasti zazor ne treba da budu širi od 5mm. Prstenasti zazor ispunite slojem akrila PROMASEAL®-A minimalne debljine 20mm.



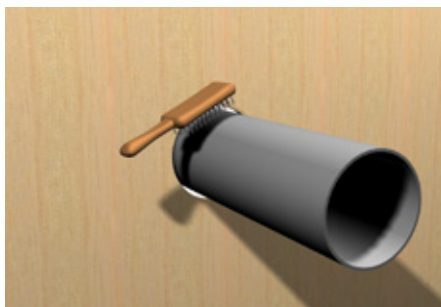
5. Pričvrstite obujmicu PROMASTOP®-FC na donju stranu plafona pomoću vijaka koji se nalaze u pakovanju.



6. Na kraju pričvrstite identifikacionu oznaku na odgovarajuće mesto.

Više detalja o ugradnji potražite u klasifikacionom izveštaju.

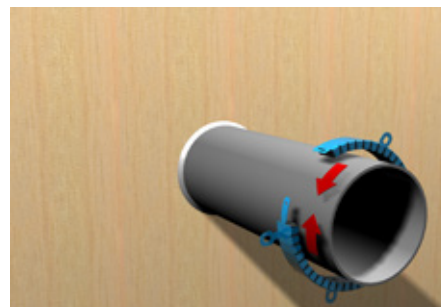
9. Uputstvo za ugradnju za unakrsno lamelirano drvo



1. Očistite otvor i prostor oko otvora da biste obezbedili da površina bude glatka i bez prisustva prašine.



2. Ako je potrebno, postavite zvučni izolator i popunite zazor (maksimalno 15 mm) između cevi i zida mineralnom vunom (tačka topljenja > 1000 °C) ili zaptivnom masom.

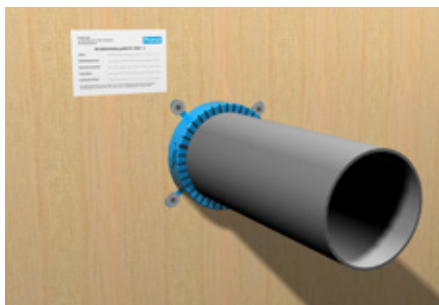


3. Postavite protivpožarnu obujmicu oko cevi; zakopčajte je i savijte spojnicu (spojnice) za zakopčavanje unazad za 180°.



4. Pričvrstite obujmicu cevi na zid ili pod na svim obodnim spojnicaama za pričvršćivanje.

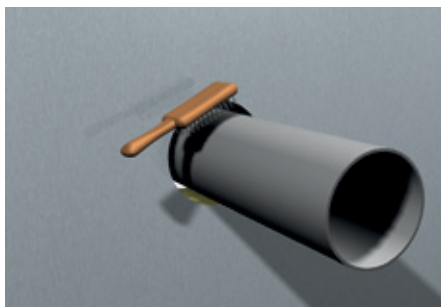
- Izbušite rupu prečnika Ø 6 mm i upotrebite SPAX dužine 100 mm da biste pričvrstili obujmicu pomoću podloški.



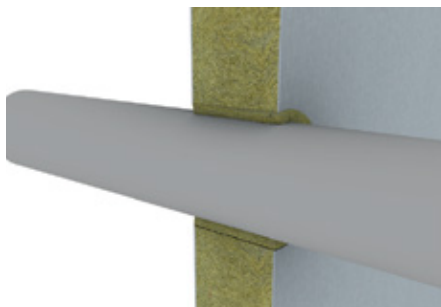
5. Na kraju pričvrstite identifikacionu oznaku na odgovarajuće mesto.

Više detalja o ugradnji potražite u klasifikacionom izveštaju.

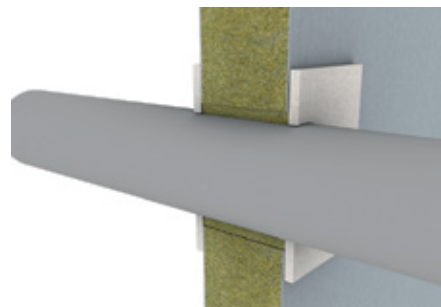
10. Uputstvo za ugradnju za sendvič-konstrukcije (Arcelor Mittal)



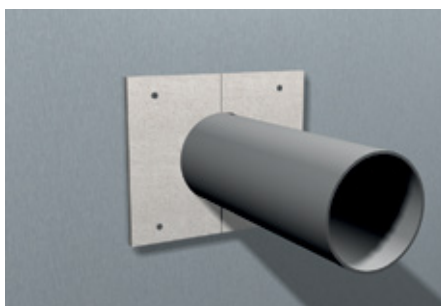
1. Očistite otvor i prostor oko otvora da biste obezbedili da površina bude glatka i bez prisustva prašine.



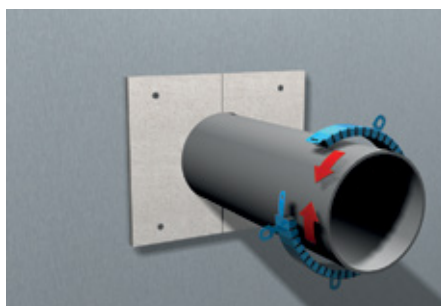
2. Prstenasti zazor maksimalne širine 10 mm popunite mineralnom vunom gustine 40 kg/m³, koju treba kompresovati prilikom popunjavanja.



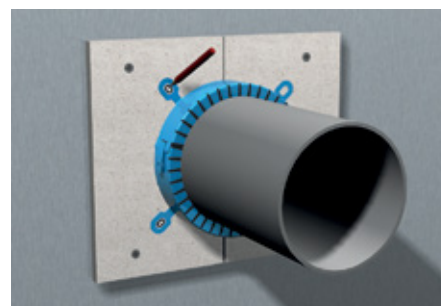
3. Polovine ploča PROMATECT®-100 mogu da budu prethodno pričvršćene; ako to nije slučaju, polovine ploča širine 50 mm i debljine 10 mm moraju se pričvrstiti oko cevi.



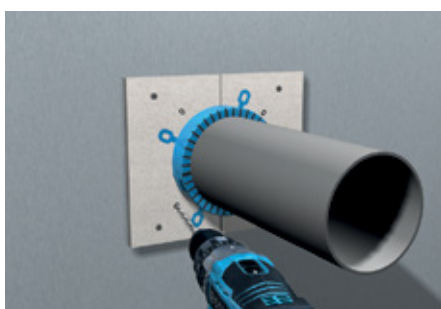
4. Postavite polovine ploča tako što ćete ih pričvrstiti na lim panela pomoću vijaka za suhu gradnju 3,5 x 25 mm.



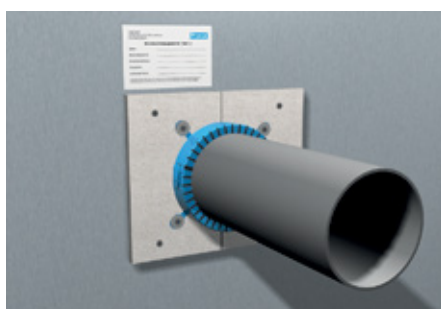
5. Postavite protivpožarnu obujmicu oko cevi; zakopčajte je i savijte spojnicu (spojnice) za zakopčavanje unazad za 180°.



6. Obeležite rupe za bušenje.



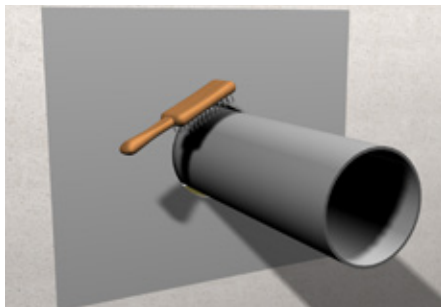
7. Prethodno izbušite rupu prečnika 4 mm u PROMATECT® ploči i limu i pričvrstite obujmicu vijcima iz pakovanja propratnog materijala.



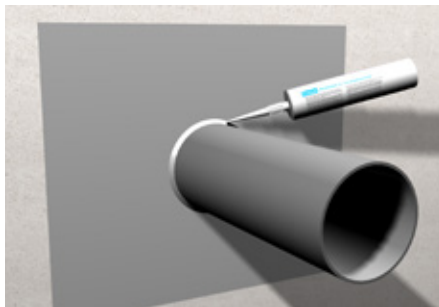
8. Na kraju pričvrstite identifikacionu oznaku na odgovarajuće mesto.

Više detalja o ugradnji potražite u klasifikacionom izveštaju.

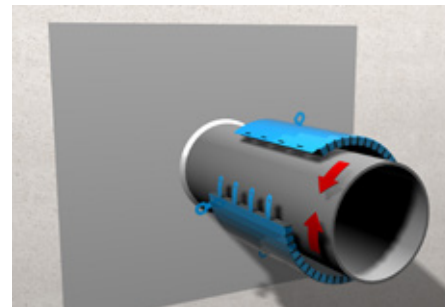
11. Uputstvo za ugradnju PROMASTOP®-FC15



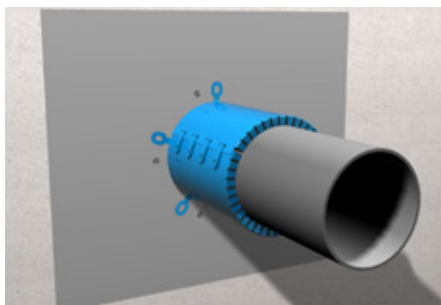
1. Očistite otvor i prostor oko otvora da biste obezbedili da površina bude glatka i bez prisustva prašine.



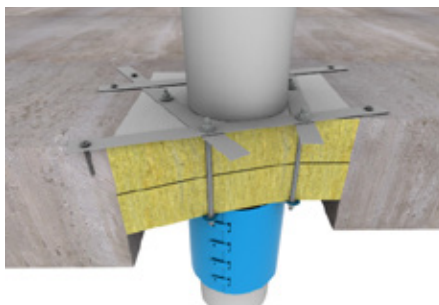
2. Ako je potrebno, postavite zvučni izolator i popunite zazor (maksimalno 15 mm) između cevi i zida mineralnom vunom (tačka topljenja >1000 °C) i zaptivnom masom.



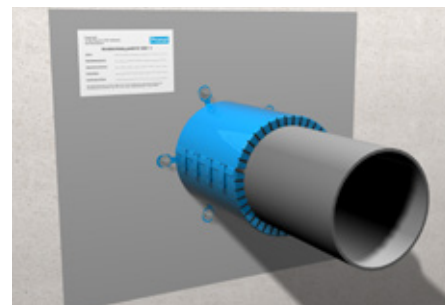
3. Postavite protivpožarnu obujmicu oko cevi; zakopčajte je i savijte spojnicu (spojnice) za zakopčavanje unazad za 180°.



4. Pričvrstite obujmicu cevi na zid ili pod na svim obodnim spojnica za pričvršćivanje;
a) Prodor kroz mineralnu vunu – gurnite navojne šipke kroz ploču i upotrebite podloške i navrtke da biste pričvrstili obujmicu sa obe strane zida;
b) Laki zid/tvrda podloga - pogledajte tačku 3 ovih uputstava.



6. Ugradnja u tvrdi, odnosno masivni pod. Okačite obujmicu pomoću montažne šine širine 20 mm i sa 20-30 cm preklapanja preko masivnog poda.



7. Na kraju pričvrstite identifikacionu oznaku na odgovarajuće mesto.

Napomena: Kod ugradnje u pod, ubacite odgovarajuću odobrenu metalnu mrežu kao zaštitu od gaženja (ispod panela mineralne vune, gde se smatra potrebnim).

Više detalja o ugradnji potražite u klasifikacionom izveštaju.



Srbija, Makedonija, Crna Gora
Etex Building Performance d.o.o.

Vojvode Putnika 79
21208 Sremska Kamenica
T +381 21 210 10 90
E info.rs@promat-see.com
www.promat-see.com

Prodaja

M +381 63 625 426

Tehnička podrška

M +381 63 510 720