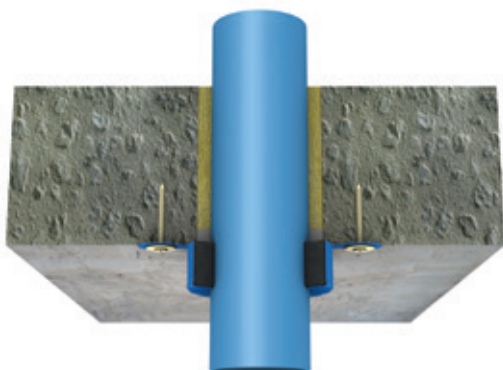
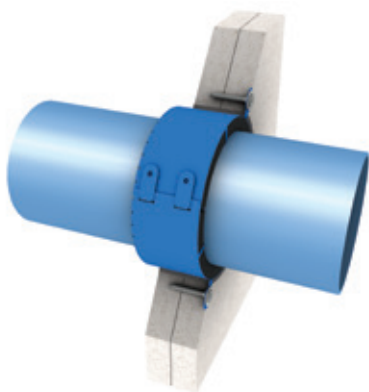
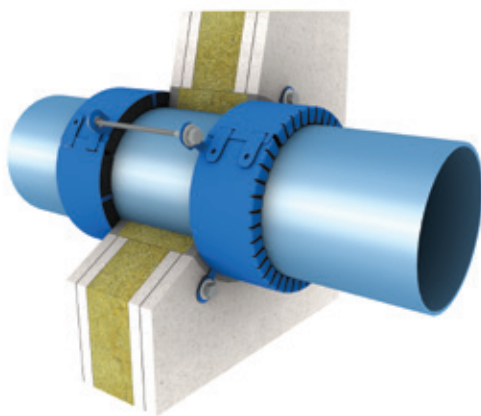
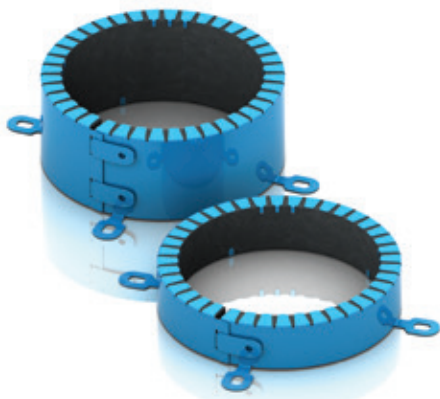


Colier antifoc PROMASTOP®-FC Ghid de utilizare

Sigiliu de penetrare



PROMASTOP®-FC Colier de protecție antifoc



PROMASTOP®-FC este un colier de protecție antifoc din oțel inoxidabil acoperit, cu interior intumescent. PROMASTOP®-FC protejează împotriva răspândirii fumului, focului și căldurii.

Informații generale

- PROMASTOP®-FC este potrivit pentru montaj la suprafață și încorporat.
- Colierele antifoc sunt instalate în perechi, atât la suprafață, cât și încorporate în pereți. Pentru partea de sub pardoseli sau tavane.
- Colierele pot fi fixate pe un substrat rigid (beton, cărămidă, piatră, BCA, zidărie etc.) Se face o gaură și se folosesc șuruburile din cutie.
- Pentru fixarea pe construcții din gips-carton, se folosesc tiranți cu filet M6 care trec prin partiție; colierele sunt prinse cu piulițe și șaibe la ambele capete ale tiranților.
- PROMASTOP®-FC este potrivit pentru țevi cu diametrul între 32 și 315 mm.
- Este potrivit pentru conducte prin care trec lichide și gaze neinflamabile și linia de corespondență între conducte, inclusiv cabluri de control și tuburi pentru pește.
- PROMASTOP®-FC6 este potrivit și pentru cuplaje și țevi înclinate.
- Categoria de utilizare este Tipul X:
 - Produse destinate utilizării în condiții expuse la intemperii.

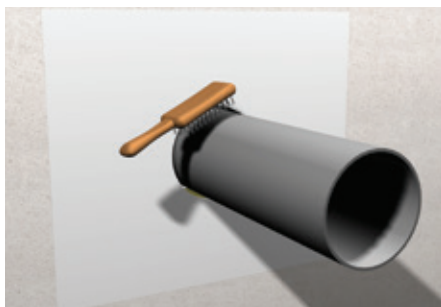
Detalii de montaj

Consultați ETA, Raportul de Clasificare sau Manualul de instalare, partea privind cablurile.

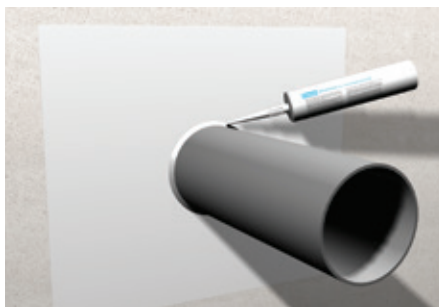
Informații de securitate

Fișa cu date de securitate este disponibilă la cerere.

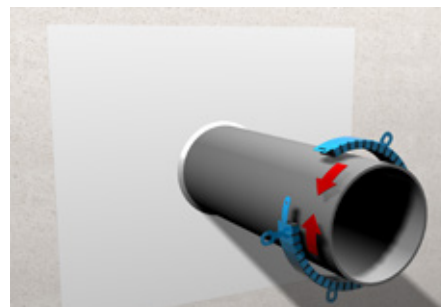
1. Ghid de instalare in penetrare acoperită cu vată minerală - montat la suprafață



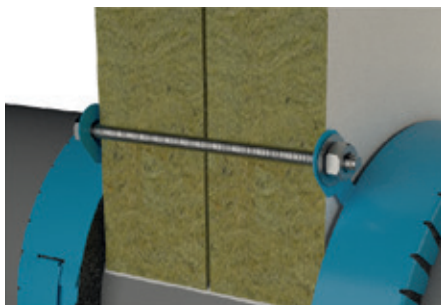
1. Se curăță în jurul deschiderii și penetrării pentru a asigura o suprafață netedă și fără praf.



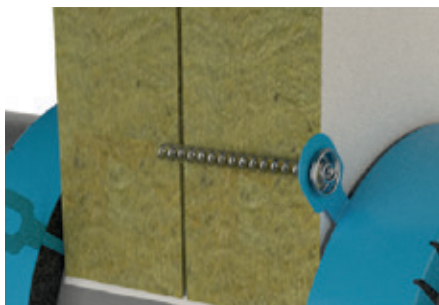
2. Dacă este necesar, se instalează un izolator acustic și un gol de umplere (maxim 15 mm) între țeava și perete cu vată minerală (punct de topire >1000 °C) și etanșant.



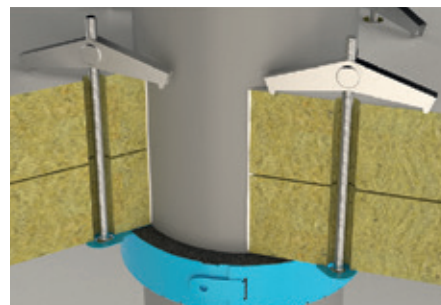
3. Colierul antifoc se poziționează în jurul țevii; închideți și îndoiți flanșele colierului spre spate (180°).



4a. Metoda de prindere: Tije filetate. Se fixează colierul pe perete sau pardoseală cu șuruburi M6 sau M8; Penetrarea vatei minerale - se presează tije filetate prin plăci și se folosesc șaibe și piulițe pentru a fixa manșonul pe ambele părți; pentru aplicarea pe pardoseală, se folosesc șaibe și piulițe și pe partea de deasupra pardoselii; Cel puțin 50% dintre racorduri trebuie fixate cu tije filetate (de ex. 4 racorduri, 2 tije filetate, 5 racorduri, 3 tije filetate, 2 racorduri, 2 tije filetate).



4b. Metoda de prindere: Șuruburi spiralate. Se fixează colierul pe perete sau pardoseala cu șuruburi spirală de minim 65 mm.



4c. Metoda de prindere: Prindeți șuruburile cu inel. Se fixează colierul pe pardoseală cu șuruburi minim M4.

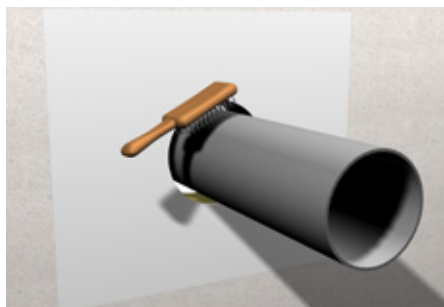


5. În final, se fixează eticheta de identificare într-un loc potrivit.

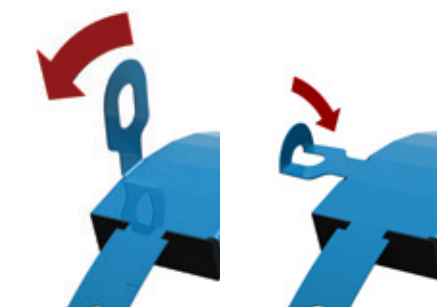
Nota: Pentru podea, introduceți o grila metalică aprobată, precum protecția pentru traficului pietonal (sub panourile de vată minerală, unde este necesar).

Pentru detalii suplimentare, consultați raportul de clasificare.

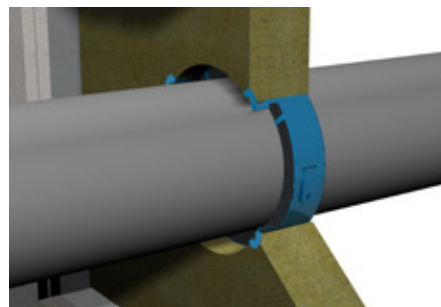
2. Ghid de instalare în penetrare acoperită cu vată minerală - încorporată



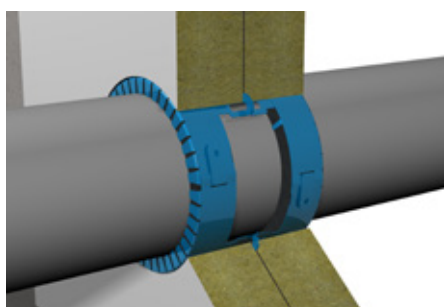
1. Se curăță în jurul deschiderii și penetrării pentru a asigura o suprafață netedă și fără praf.



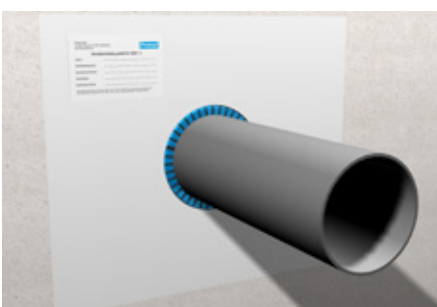
2. Îndreptați flanșele de fixare a colierului și îndoiți ca în desenul pentru FC3 și FC6.



3. Instalați colierul cu suportii către interior și aplicați plăcile de vată minerală.



4. Instalați colierul și placa de vată minerală pe cealaltă parte.



5. În final, se fixează eticheta de identificare într-un loc potrivit.

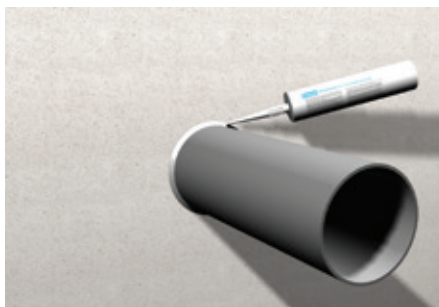
Nota: Pentru podea, introduceți o grilă metalică aprobată, precum protecția pentru traficului pietonal (sub panourile de vată minerală, unde este necesar).

Pentru detalii suplimentare, consultați raportul de clasificare.

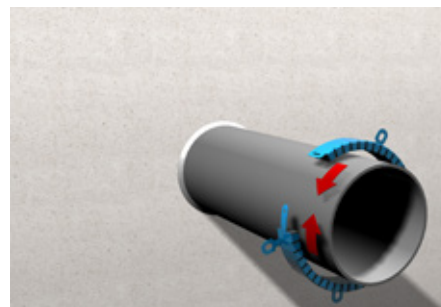
3. Ghid de instalare partiție flexibilă și substrat rigid - montat la suprafață



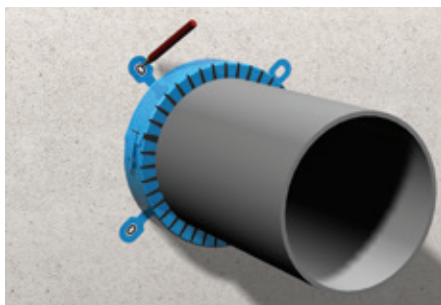
1. Se curăță în jurul deschiderii și penetrării pentru a asigura o suprafață netedă și fără praf.



2. Dacă este necesar, se instalează un izolator acustic și un gol de umplere (maxim 15 mm) între țeava și perete cu vată minerală (punct de topire >1000 °C), tencuială, mortar, beton sau etanșant.



3. Colierul antifoc se poziționează în jurul țevii; se închid și se îndoaie flanșele colierului spre spate (180°).

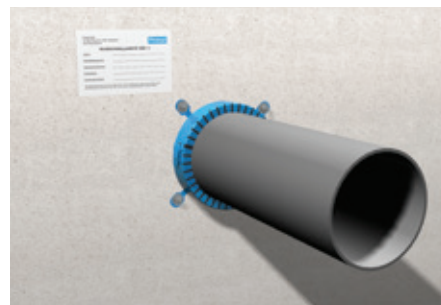


4. Se marchează găurile.



5. Se fixează colierul de perete sau pardoseală pe toate flanșele de fixare

- Substrat rigid - se face o gaură de 80 mm adâncime; pentru beton, cu Ø 6 mm, iar pentru BCA cu Ø 4 sau 5 mm și se folosesc șuruburile din pungă cu accesorii;
- Perete flexibil - se face o gaură de Ø 6 mm și se folosesc tije M6 pentru a fixa colierul cu piulițe și șaibe.



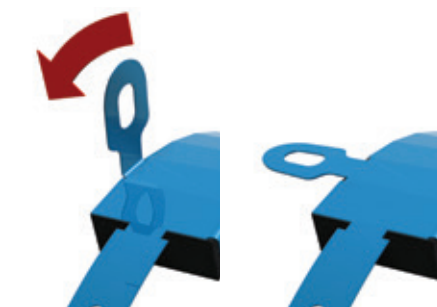
6. În final, se fixează eticheta de identificare într-un loc potrivit.

Pentru detalii suplimentare, consultați raportul de clasificare.

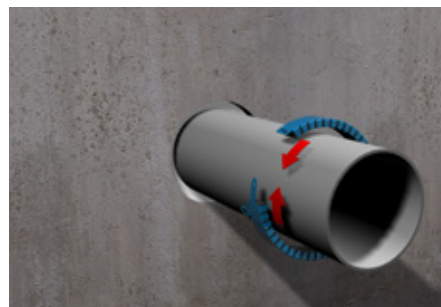
4. Instalarea pe substrat rigid- încorporat



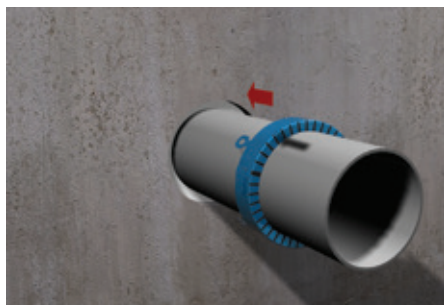
1. Se curăță în jurul deschiderii și penetrării pentru a asigura o suprafață netedă și fără praf.



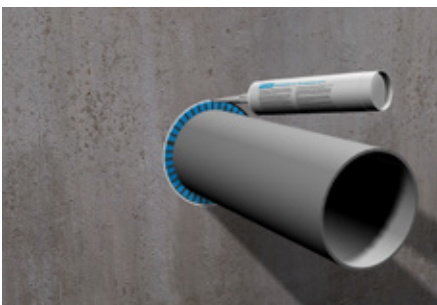
3. Se îndreaptă flanșele de fixare a gulerului.



4. Se pune colierul în jurul conductei cu racorduri de fixare către perete/ pardoseală; se închid și se îndoaie flanșele colierului spre spate (180°).



5. Colierul se trage în perete/pardoseală până când capătul metalic închis al colierului este la nivelul peretelui sau al pardoselii; dacă este necesar, fixați suportul de pardoseală.



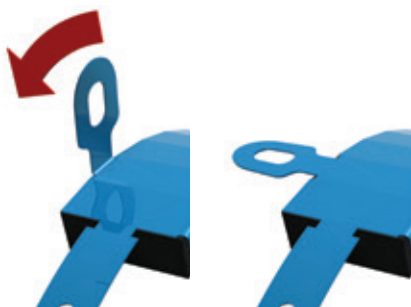
5. Golul rămas se umple cu mortar antifoc sau etanșant (nu este permisă acoperirea mortarului sau etanșantului); dacă se folosește suportul colierului, acesta va fi îndepărtat.



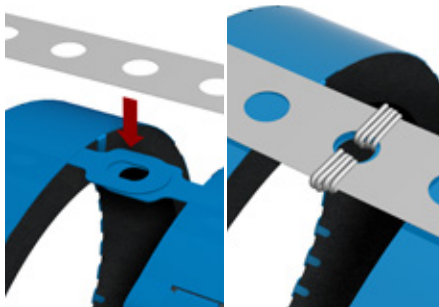
6. În final, se fixează eticheta de identificare într-un loc potrivit.

Pentru detalii suplimentare, consultați raportul de clasificare.

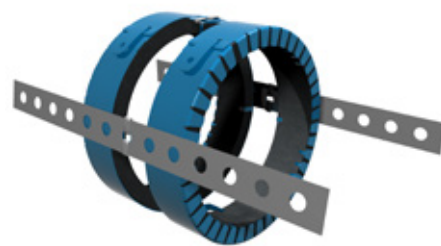
5. Ghid de instalare partiție flexibilă încorporată min. 100mm EI120



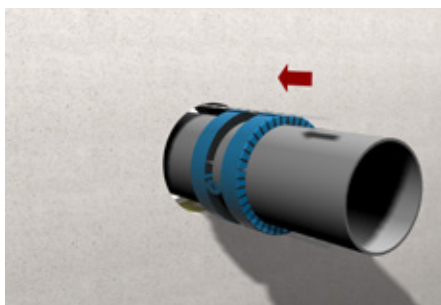
1. Racordurile de fixare se îndoaie la 90°.



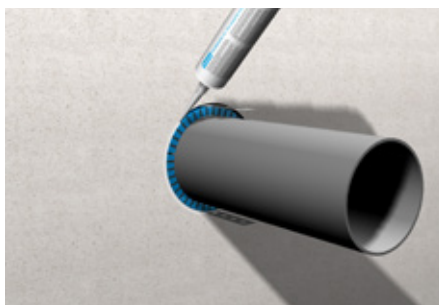
2. Se prind toate racordurile cu banda de metal, cu o sarma, suruburi mici,...



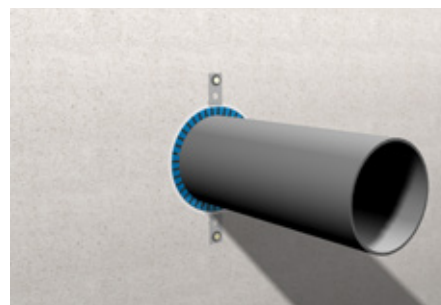
3. 32-63 mm numai cu o banda metalica perforata ; 75-125 mm doua benzi metalice perforate opuse unul față de celalalt.



4. Banda metalică perforată trebuie să fie cu 50 mm mai lungă decât grosimea peretelui și trebuie să fie vizibilă pe fiecare parte cu 25 mm; inserați aceste coliere în perete.



5. Umpleți spațiul cu vată minerală și PROMASEAL®-A la o adâncime de minim 5 mm.



6. Îndoți banda metalică perforată spre perete și fixați-l de suport cu șuruburi.



7. În final, se fixează eticheta de identificare într-un loc potrivit.

Pentru detalii suplimentare, consultați raportul de clasificare.

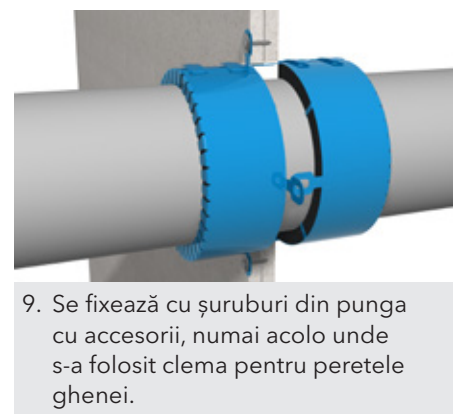
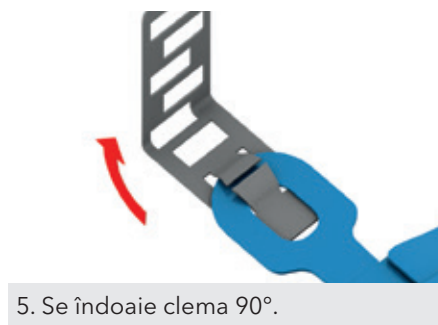
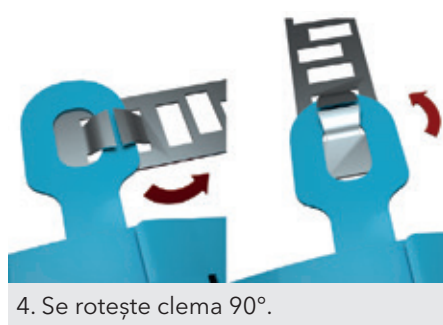
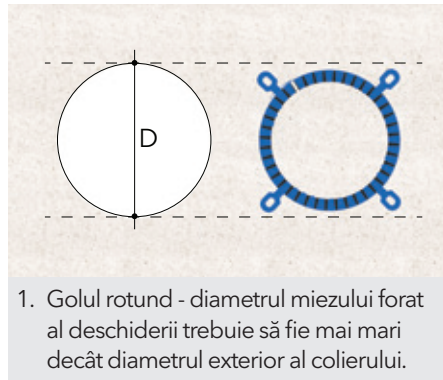
6. Ghid de instalare ghene EI90 (placi de 2 x 20 mm) - încorporate

a) Ghene - foc doar dinspre exterior

Dacă focul din interiorul ghenei poate fi exclus, se montează PROMASTOP®-FC pe o singură latură;
Consultați ghidul de instalare, se prinde cu șuruburi din punga cu accesorii;

b) Ghena - foc dinspre interior și exterior

Dacă este posibilă apariția focului în interiorul și exteriorul ghenei, se montează după cum urmează:



Pentru detalii suplimentare, consultați raportul de clasificare.

7. Ghid de instalare conductă îndoită (perete și pardoseală rigidă)

Pentru unghi de 45 °C se folosesc urmatoarele coliere:

Teava	Manson
50 mm	FC6/90
75 mm	FC6/125
90 mm	FC6/140
110 mm	FC6/160
125 mm	FC6/180
160 mm	FC6/225

Pentru orice alt diametru, utilizarea izolației acustice sau un unghi diferit, vă rugăm să ne contactați;

Pentru instalarea pe perete nu este necesară nici o clemă pentru țeava înclinată;

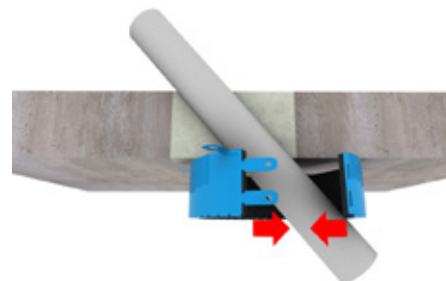
Pentru instalarea pe podea, se fixează o clemă pentru țeava înclinată pe fiecare racord de fixare al PROMASTOP®-FC6;



1. Se curăță în jurul deschiderii și penetrării pentru a asigura o suprafață netedă și fără praf.



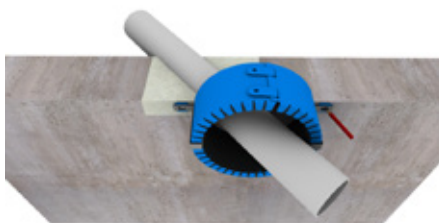
2. Gol inelar lățime minimă maxim 10 mm; golul se umple în totalitate cu mortar.



3. Se pune colierul antifoc în jurul țevii, se închide și se îndoaie flanșele colierului spre spate (180°).



4. Pentru instalarea pe podea, se fixează o clemă pe fiecare racord de fixare al PROMASTOP®-FC6.

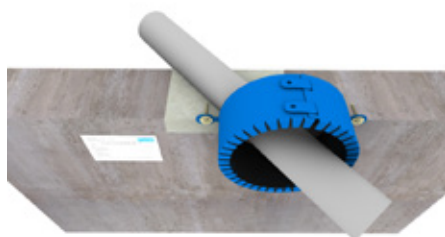


5. Se marchează găurile.



6. Se fixează colierul de perete sau pardoseală pe toate flanșele de fixare

- Substrat rigid - se face o gaură de 80 mm adâncime; pentru beton, cu Ø 6 mm, iar pentru BCA cu Ø 4 sau 5 mm și se folosesc șuruburile din punga cu accesorii.



7. În final, se fixează eticheta de identificare într-un loc potrivit.

Pentru detalii suplimentare, consultați raportul de clasificare.

8. Ghid de instalare pentru tavane suspendate

a) Tavan suspendat - foc numai dinspre partea inferioară;

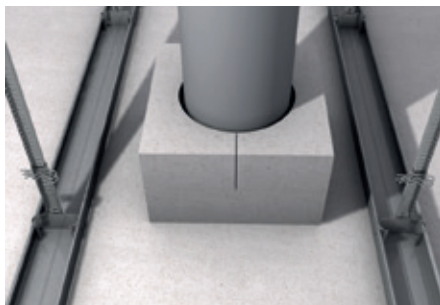
În cazul în care apariția focului dinspre interior poate fi exclusă, PROMASTOP®-FC se poate monta pe o singură latură;

b) Tavan suspendat - foc dinspre interior și din jos

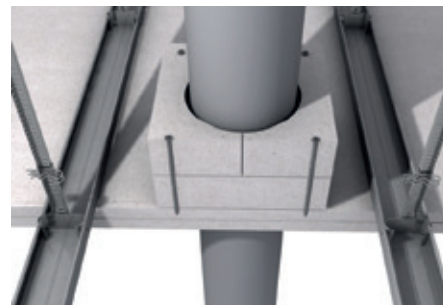
Daca este posibilă apariția focului în interior și în exterior, se montează după cum urmează:



1. Se curăță în jurul deschiderii și penetrării pentru a asigura o suprafață netedă și fără praf.



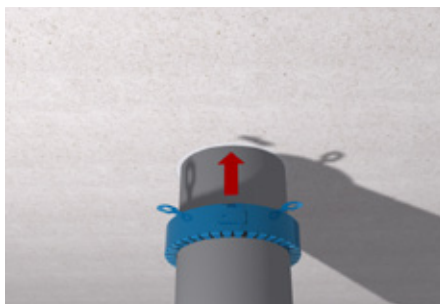
2. Se mărește adâncimea tavanului la 100mm cu ajutorul a două plăci PROMATECT 2 x 50 mm. Se aplică aceste plăci în două jumătăți, se decupează un semicerc în fiecare jumătate pentru a se potrivi cu diametrul conductei. Se rotesc jumătățile de placa la 90° în fiecare strat pentru a evita îmbinările ce coincid între jumătățile din fiecare strat.



3. Utilizați patru șuruburi de 6 x 100 mm pentru a fixa cele două straturi ale plăcilor PROMATECT pe placarea tavanului.



4. Golurile rotunde nu trebuie să depășească 5mm lățime, se umple golul cu PROMASEAL®-A până la o adâncime minimă de 20 mm.



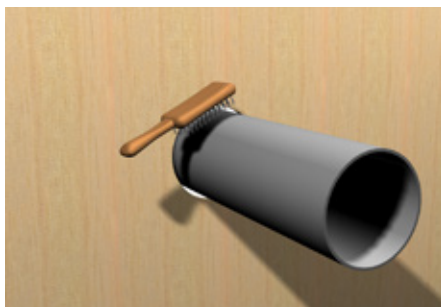
5. Fixați gulerul PROMASTOP®-FC pe partea inferioară a plafonului folosind șuruburile furnizate.



6. În final, se fixează eticheta de identificare într-un loc potrivit.

Pentru detalii suplimentare, consultați raportul de clasificare.

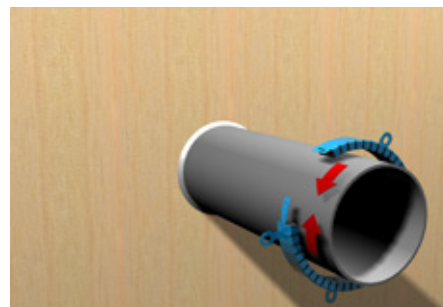
9. Ghid de instalare lemn stratificat



1. Se curță în jurul deschiderii și penetrării pentru a asigura o suprafață netedă și fără praf.



2. Dacă este necesar, se instalează un izolator acustic și un gol de umplere (maxim 15 mm) între țevă și perete cu vată minerală (punct de topire > 1000) sau etanșant.

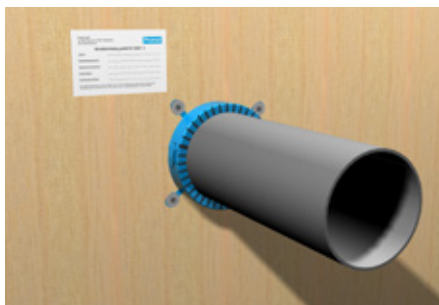


3. Colierul antifoc se poziționează în jurul țevii; se închid și se îndoaie flanșele colierului spre spate (180°).



4. Se fixează colierul de perete sau pardoseală pe toate flanșele de fixare

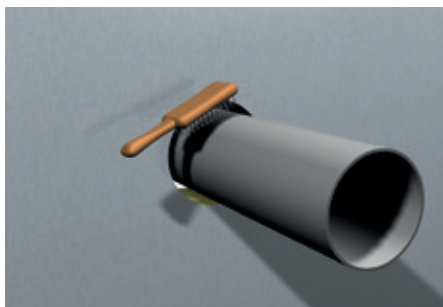
- Perete flexibil - se face o gaură de Ø 6 mm și se folosesc țije M6 pentru a fixa colierul cu piulițe și saibe.



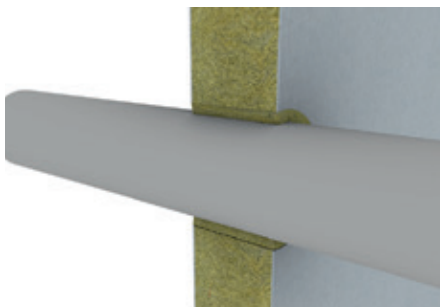
5. În final, se fixează eticheta de identificare într-un loc potrivit.

Pentru detalii suplimentare, consultați raportul de clasificare.

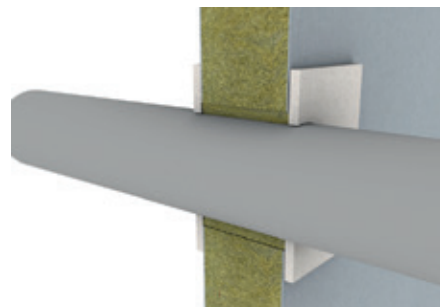
10. Ghid de instalare panouri sandwich (Arcelor Mittal)



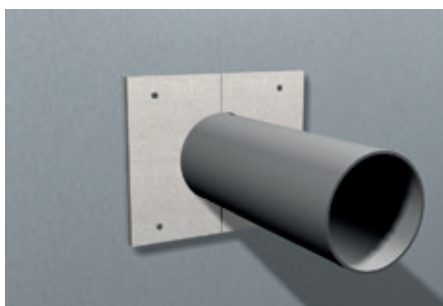
1. Se curăță în jurul deschiderii și penetrării pentru a asigura o suprafață netedă și fără praf.



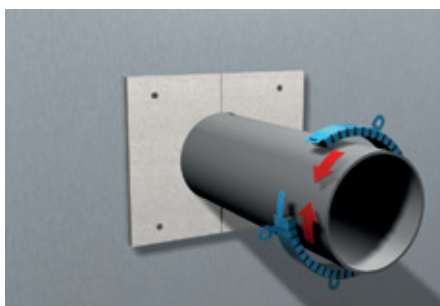
2. Umpleți golul cu maxim 10 mm vată minerală, 40 kg / m³ și presați.



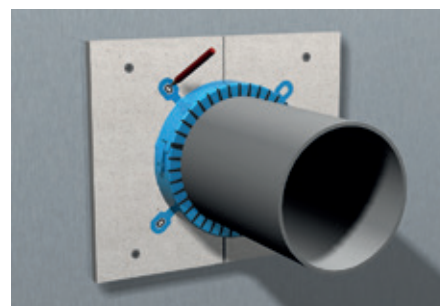
3. PROMATECT®-100 ar putea fi deja pre-fixate; dacă în jurul țevii nu trebuie să se fixeze jumătăți de placa de 50 mm lățime și 10 mm grosime.



4. Jumătățile se montează cu șuruburi pentru gips-carton 3,5 x 25 mm și se fixează banda metalică de panou.



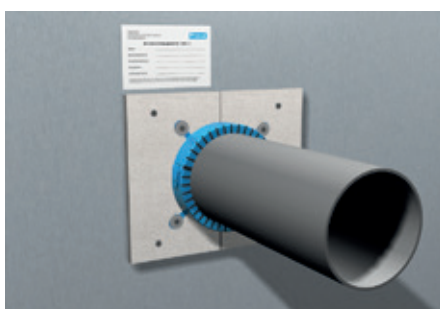
5. Colierul antifoc se poziționează în jurul țevii; se închid și se îndoaie flanșele colierului spre spate (180°).



6. Se marchează găurile.



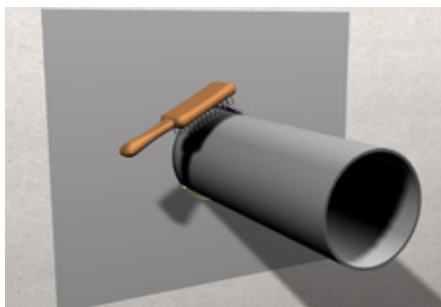
7. Se pre-foreaza o gaură de \varnothing 4 mm în PROMATECT și banda de metal și fixați colierul cu șuruburi din punga cu accesorii.



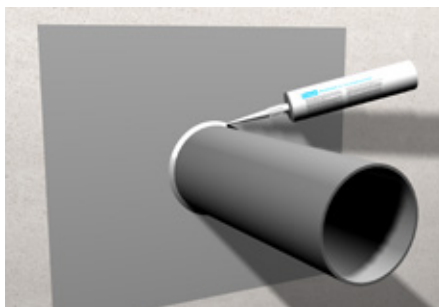
8. În final, se fixează eticheta de identificare într-un loc potrivit.

Pentru detalii suplimentare, consultați raportul de clasificare.

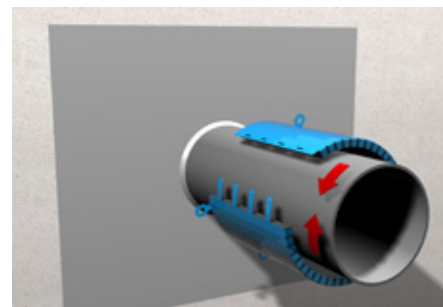
11. Ghid de instalare PROMASTOP®-FC15



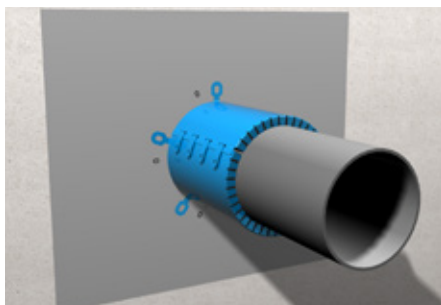
1. Se curăță în jurul deschiderii și penetrării pentru a asigura o suprafață netedă și fără praf.



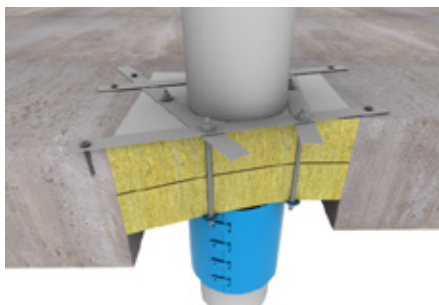
2. Dacă este necesar, se instalează un izolator acustic și un gol de umplere (maxim 15 mm) între țevă și perete cu vată minerală (punct de topire >1000 °C) și etanșant.



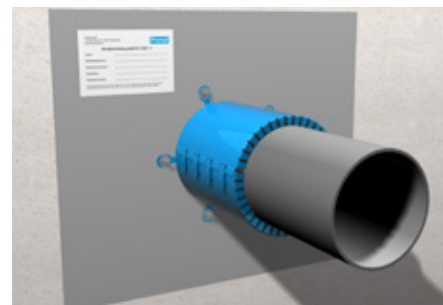
3. Colierul antifoc se poziționează în jurul țevii; se închid și se îndoaie flanșele colierului spre spate (180°).



4. Se fixează colierul de perete sau pardoseală pe toate flanșele de fixare
a) Penetrarea vatei minerale - se presează tije filetate M6 prin plăci și se folosesc șaibe și piulițe pentru a fixa manșonul pe ambele părți;
b) Perete flexibil/ substrat rigid - consultați punctul 3.0.



6. Montajul pe pardoseala rigidă. Prindeți colierul pe o sină de montaj de 20 mm lățime și 20-30 cm suprapunere pe pardoseala rigidă.



7. În final, se fixează eticheta de identificare într-un loc potrivit.

Nota: Pentru podea, introduceți o grila metalică aprobată, precum protecția pentru traficul pietonal (sub panourile de vată minerală, unde este necesar).

Pentru detalii suplimentare, consultați raportul de clasificare.



România

Etex Building Performance S.A.

Str. Vulturilor Nr. 98, Etaj 5

030857 Bucuresti

T +40 31 224 01 00

F +40 31 224 01 01

E info.ro@promat-see.com

www.promat-see.com