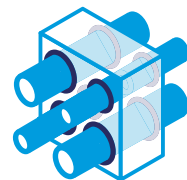


Promat



Etanșare goluri de trecere

PROMASTOP[®]-FC MD

Colier antifoc



Ghid de utilizare

PROMASTOP®-FC MD

Colier antifoc

PROMASTOP®-FC MD este un colier de protecție antifoc cu diametre multiple pentru țevile din plastic, cu o garnitură specială întumescență și un înveliș din oțel inoxidabil. Colierul este testat conform EN 1366-3 pentru conducte cu capăt deschis (U/U) până la \varnothing 200 mm.

Informații generale

- PROMASTOP®-FC este potrivit pentru montaj la suprafață.
- Colierele antifoc sunt instalate în perechi, pe pereți. Este necesar un singur colier pentru partea inferioară a planșeelor.
- Colierele pot fi fixate pe un substrat rigid (beton, caramidă, piatră, BCA, zidărie etc.).
- Colierele pot fi fixate pe etanșări cu vată, în funcție de clasa de rezistență la foc, cu șuruburi spiralate sau tije filetate (minim M6).
- Pentru fixarea pe construcții din gips-carton, se folosesc tije filetate M6 care trec prin partiție; colierele sunt prinse cu piulițe și șaibe la ambele capete ale tijelor.
- PROMASTOP®-FC MD este potrivit pentru diametre de țevă de la 40 la 200 mm (pentru materialul țevilor, vă rugăm să consultați raportul de clasificare). Pentru aplicarea în jurul racordurilor de țevi din plastic de la 40 la 125 mm, trebuie instalat un element de prindere C suplimentar.
- Țevile din plastic pot fi etanșate în colțuri cu PROMASTOP®-FC MD, dacă țeava nu este complet acoperită de colier. Pentru 40 mm, utilizați un element de prindere C și două elemente de prindere D, pentru >40 mm până la <110 mm utilizați două elemente de prindere C și trei elemente de prindere D (a se vedea desenele pentru montarea acestora).
- PROMASTOP®-FC MD este potrivit pentru țevile compozite din aluminiu cu diametre de 14-63 mm.
- Țevile din plastic sunt testate până la 75 mm, pentru tipurile de plastic, consultați ETA.

Detalii de montaj

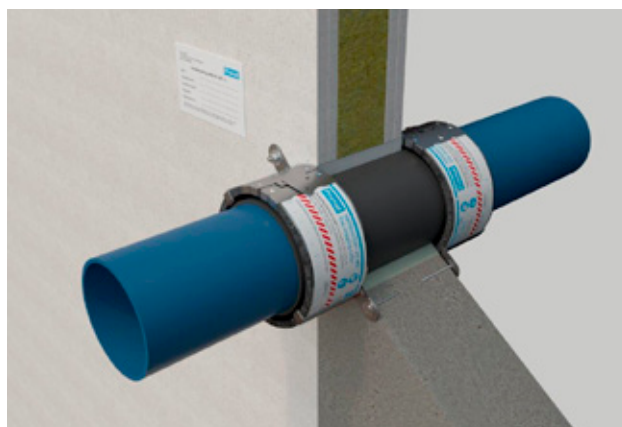
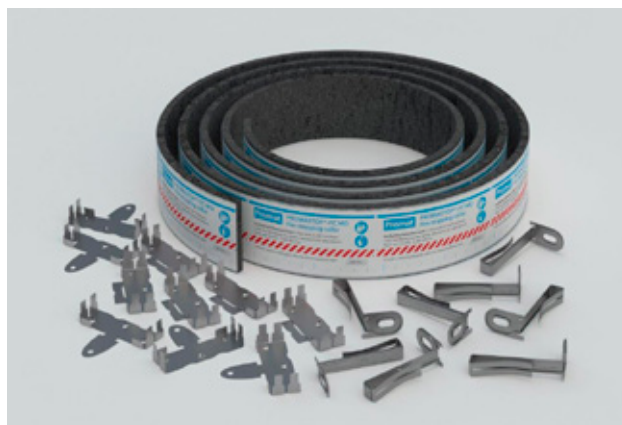
Consultați ETA, raportul de clasificare sau Ghidul pentru detalii de montaj.

Informații de securitate

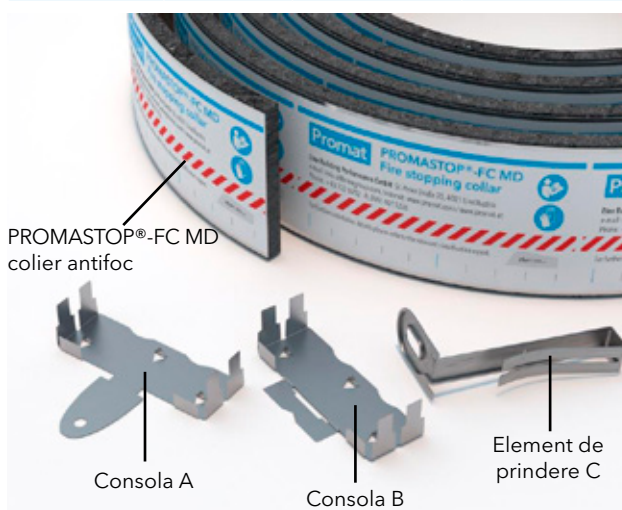
Fișa cu date de securitate este disponibilă la cerere.



ATENȚIE! Purtați în permanență mănuși de protecție pentru a evita riscul de a vă tăia în marginile ascuțite!

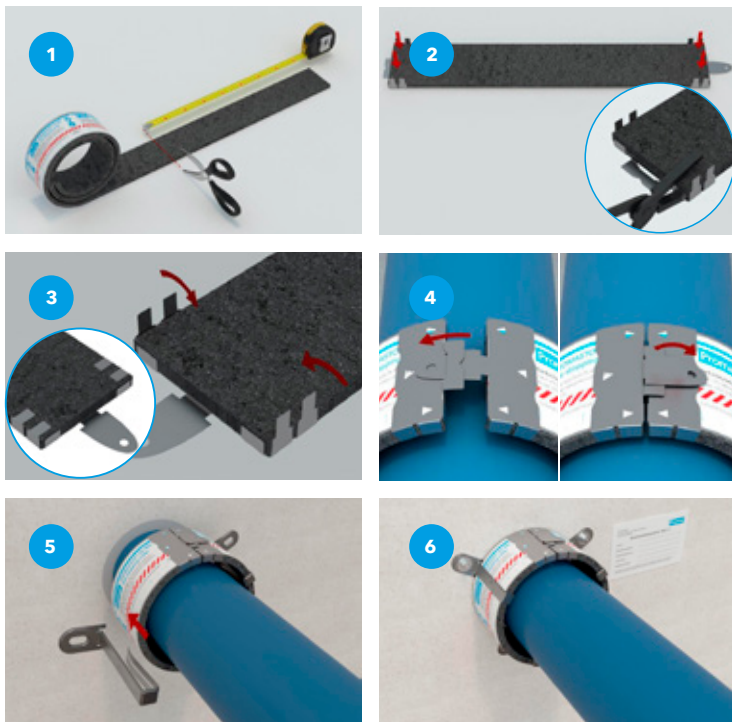


Diametrul exterior al conductei (mm)	Lungime colier (mm)	Nr. necesar de elemente de prindere 'C'	Nr. necesar de elemente de prindere 'D'
40	225	2	-
50	255	2	-
64	300	3	-
75	335	3	-
90	380	3	-
110	445	3	-
125	490	4	-
160	600	2 (primul colier)	4 (al doilea colier)
200	720	2 (primul colier)	4 (al doilea colier)



1.0

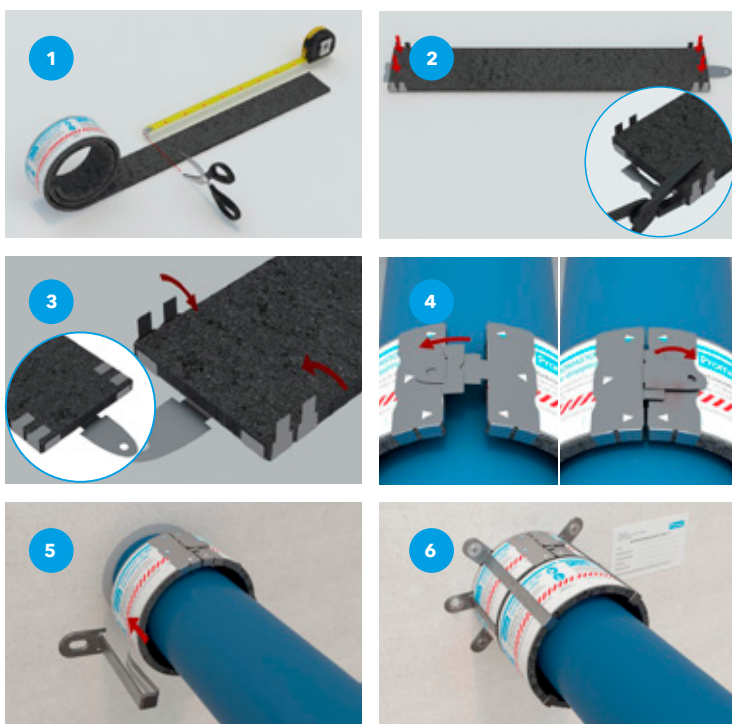
Ghid de montaj: 40-125 mm un strat



- 1.1** Se taie la dimensiune (conform tabelului alăturat) cu un instrument adecvat - ruletă și foarfece sau cutter.
- 1.2** Puneți fâșia pe o suprafață. Partea intumescentă trebuie să fie vizibilă. Fixați elementele de prindere A și B la capetele fâșiei, de exemplu, cu ajutorul unui clește (până se aude un clic, apoi este complet presat).
- 1.3** Îndoiiți elementele mici de prindere de pe lateral la 90 ° (cu un clește). Se recomandă pe fâșia rămasă a celeilalte console pentru a păstra un capăt al benzii.
- 1.4** Recomandăm fixarea colierului în jurul conductei cu folie de metal pe exterior, prin introducerea consolei A prin consola B și prin îndoirea cu clește la 180 °.
- 1.5** Instalați elementele de prindere C peste colier, uniform, în jurul colierului.
- 1.6** Se fixează pe pereții flexibili cu șuruburi M6 sau pe pereții rigizi cu șuruburi sau ancore.

2.0

Ghid de montaj: 160/200 mm două straturi



- 2.1** Se taie la dimensiune (conform tabelului alăturat) cu un instrument adecvat - ruletă și foarfecesau cutter.
- 2.2** Puneți fâșia pe o suprafață. Partea intumescentă trebuie să fie vizibilă. Fixați elementele de prindere A și B la capetele fâșiei, de exemplu, cu ajutorul unui clește (până se aude un clic, apoi este complet presat).
- 2.3** Îndoiiți elementele mici de prindere de pe lateral la 90 ° (cu un clește). Se recomandă fixarea pe fâșia rămasă a celeilalte console pentru a păstra un capăt al benzii.
- 2.4** Recomandăm fixarea colierului în jurul conductei cu folie de metal pe exterior, prin introducerea consolei A prin consola B și prin îndoirea cu clește la 180 °.
- 2.5** Se pun 2 elemente de prindere opus unul față de celălalt și se fixează pe perețele flexibil cu șuruburi M6 sau cu șuruburi pe pereți rigizi.
- 2.6** Se introduce cel de-al doilea colier și se instalează cele 4 elemente de fixare peste guler, plasate simetric în jurul colierului și fixate cu șuruburi sau ancore.

Produsele trebuie aplicate în conformitate cu reglementările aplicabile pentru materialele de construcție, în general, și pentru materiale antifoc, în particular, cu certificatele naționale de încercare și aprobările și reglementările naționale în construcții. Produsele se pot aplica numai de personal instruit, cu suficiente cunoștințe și numai după o revizuire atentă a instrucțiunilor de montaj, a fișelor de date de securitate, a certificatelor naționale de încercare și a aprobărilor. Pentru informații suplimentare privind modul și locul de utilizare a acestui produs, consultați manualul Promat sau contactați reprezentantul local Promat. Toată documentația specifică se poate obține gratuit de la reprezentantul local Promat. Pentru țările din afara Uniunii Europene există ghiduri separate. Dacă este necesar, vă rugăm să ne contactați.

Promat

România**Etex Building Performance S.A.**

Str. Vulturilor Nr. 98, Etaj 5

030857 Bucuresti

T +40 31 224 01 00

F +40 31 224 01 01

E promat.ro@etexgroup.com

www.promat.com/ro-ro/constructii

Dan Belacurencu

Director de vânzări

M: +40 752 143 186

E: dan.belacurencu@etexgroup.com

Ioana Ilie

Consultant tehnic

M: +40 742 281 623

E: ioana.ilie@etexgroup.com