

PROMASTOP®-M Protupožarni mort Upute za rukovanje proizvodom

Brtvljenje otvora



PROMASTOP®-M Protupožarni mort



PROMASTOP®-M je protupožarni mort na bazi cementa, koji se veže bez napuklina.

Općenite informacije

- mort na bazi cementa za vanjsku primjenu
- nanošenje ručno ili strojno
- preporučeni omjer miješanja:
 - **ručno nanošenje:**
mort : voda = 5:2,4 (20 kg morta u prahu dat će do 23 litara svježeg morta);
 - **strojno nanošenje:**
ovisno o postavkama stroja;
- konzistencija morta PROMASTOP®-M je vrlo ljepljiva te se stoga može nanositi čak i na malim površinama na stropovima
- prethodno bušenje u svrhu pričvršćivanja vijcima nije potrebno
- potrebno je osigurati dovoljno prostora oko mjesta provoda da se primjeni masa za brtvljenje
- alat je potrebno oprati vodom odmah nakon primjene
- PROMASTOP®-M postiže svoju konačnu tvrdoću nakon 28 dana
- kategorija primjene je klase X
- minimalno +5 °C, maksimalno +35 °C temperatura podloge i okoliša
- u slučaju apsorbirajuće podloge, potrebno je podlogu prethodno navlažiti čistom vodom
- jednom otvoren, sadržaj pakiranja se mora potrošiti što prije moguće; nakon primjene pakiranje ponovo čvrsto zatvoriti
- vreće skladištiti u suhim prostorijama

Opis montaže sustava

Molimo vas provjerite u ETA, klasifikacijskom izvješću ili u Priručniku u vezi s detaljnijim informacijama o montaži kablova, cijevi i vodova.

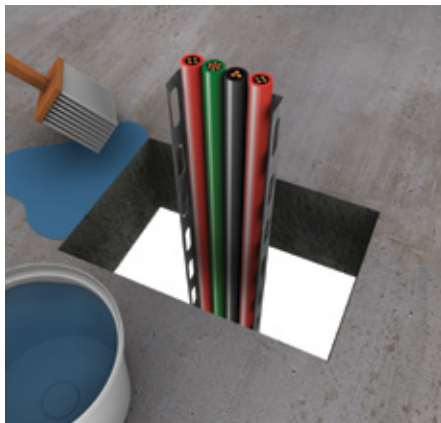
Sigurnosne upute

Sigurnosno-tehnički list dostupan je na zahtjev.

Podaci o teoretskoj potrošnji za 100 mm debljine i 1 m² provoda

		10 % kapaciteta kabela	20 % kapaciteta kabela	30 % kapaciteta kabela	40 % kapaciteta kabela
PROMASTOP®-M	kg	100	90	80	70
PROMASEAL®-AG	kom	2,5	5	7,5	10

Upute za montažu



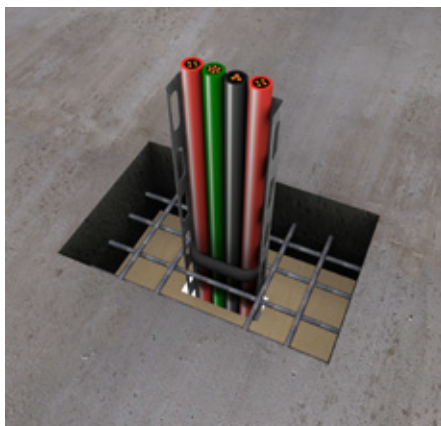
1. Operite otvor vodom.



2. Za brtvljenje otvora u podovima, postavite željezne klinove. Ovi se klinovi moraju postaviti u središte u odnosu na ispunu mortom na svakih 300 mm, ali minimalno jedan željezni klin na svakoj strani, te u dubinu poda od 50 mm i ispunjeno s 50 mm PROMASTOPA®-M. Za brtvljenje na zidovima nisu potrebni željezni klinovi.



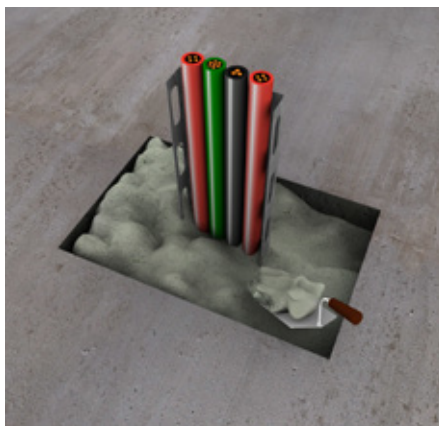
3. Nanosite PROMASEAL®-AG oko kablova i kabljskih snopova.



4. Kad je potrebno pričvrstite oplatu za oblogu (npr. mineralna vuna, drvo ili neka druga oplata) ili okvir (npr. PROMATECT® ploče, protupožarne gipsane ploče), ovisno o veličini otvora.

Zid: postavite PROMASTOP®-M simetrično (25 ili 50 mm na obje strane izvan zida od 100 mm), te isto tako postavite PROMASTOP®-B simetrično.

Pod: postavite PROMASTOP®-M i PROMASTOP®-B asimetrično (50 mm izvan gornje strane poda debljine 150 mm).



5. Zatvorite preostali otvor s PROMASTOP®-M. Imajte na umu da mort kod većih otvora propada pa je potrebno nanijeti više morta kako bi se postigla prava debljina ili visina.



6. Zagladite površinu i stavite identifikacijsku naljepnicu na prikladno mjesto.

Za više informacija u vezi s montažom, molimo pogledajte klasifikacijsko izvješće.

Proizvod se mora rabiti u skladu s propisima za građevne materijale općenito i posebno za protupožarne materijale, uz primjenu certifikata o ispitivanjima provedenim na razini zemlje i odobrenja te u skladu s mjerodavnim propisima o građenju. Proizvode mogu rabiti isključivo obučeni djelatnici koji posjeduju odgovarajuće znanje i samo nakon detaljnog upoznavanja s uputama o ugradnji, sigurnosno-tehničkim listovima, certifikatima o provedenim ispitivanjima i odobrenjima na razini zemlje. Sve dodatne informacije o tome kako i gdje rabiti proizvod molimo vas potražiti u Promatovom priručniku ili se obratite lokalnom Promatovom uredu. Svi se relevantni dokumenti mogu besplatno dobiti u lokalnom Promatovom uredu. Za zemlje koje nisu članice Europske unije vrijede posebne upute. U slučaju potrebe, molimo vas da nam se obratite.



Hrvatska, Bosna i Hercegovina

Promat d.o.o.

Kovinska 4a

10090 Zagreb

T +385 1 3496 324

F +385 1 3794 154

E info.hr@promat-see.com

www.promat-see.com

Ured u Splitu:

Gašpini 134

21210 Solin

T +385 21 218 294

F +385 21 218 295

E info.hr@promat-see.com

www.promat-see.com