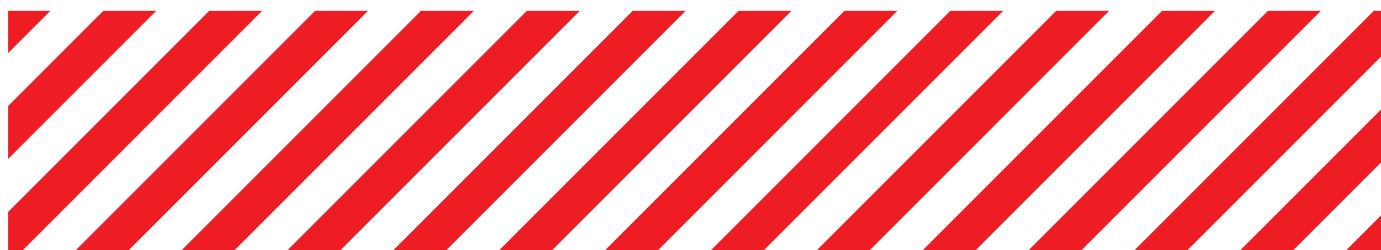
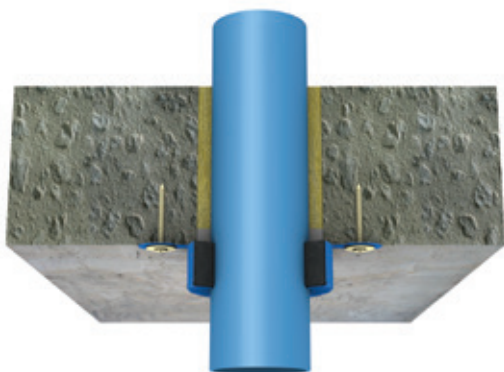
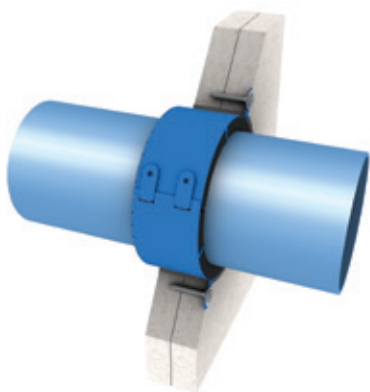
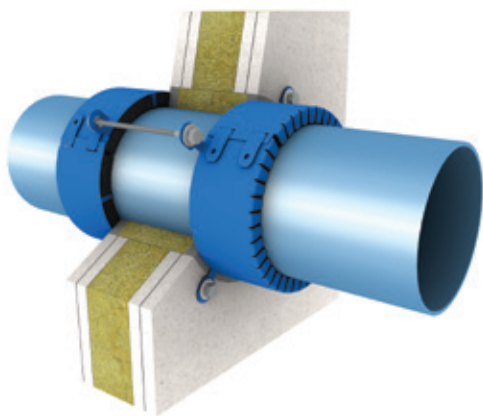
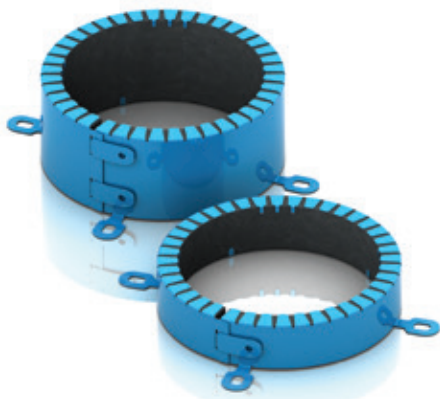


PROMASTOP®-FC Protupožarna obujmica Upute za rukovanje proizvodom

Brtvljenje otvora



PROMASTOP®-FC Protupožarna obujmica



PROMASTOP®-FC je naprava za brtvljenje provoda cijevi izrađena od nehrđajućeg plastificiranog čelika s intumescentnim umetnutim slojem. PROMASTOP®-FC sprečava širenje dima, vatre i vrućine.

Općenite informacije

- obujmica PROMASTOP®-FC pogodna je za primjenu u podžbuknim i nadžbuknim uvjetima ugradnje
- protupožarne obujmice montiraju se u parovima u podžbuknim i nadžbuknim uvjetima gradnje zidova. Jedna obujmica dovoljna je samo na donjim stranama podova ili stropova
- obujmice se mogu postaviti na tvrdu podlogu (beton, puna cigla, kamen, plinobeton, zid, blokovi itd.) Probušite rupu i koristite vijke priložene u pakiranju
- kad su obujmice postavljene na konstrukcije suhih zidova, pričvršćivanje se mora vršiti s minimalno M6 vijcima koji prolaze kroz cjelokupnu debljinu konstrukcije pregrade; obujmice se pričvršćuju pomoću matica i podložnih pločica na oba kraja ovih vijaka
- obujmica PROMASTOP®-FC prikladna je za cijevi promjera 32 do 315 mm
- prikladna je za cijevi kojima prolaze nezapaljive tekućine i plinovi te za komunikacijske cijevi uključujući upravljačke kablove i cijevi za pelete
- obujmica PROMASTOP®-FC6 je isto tako prikladna za spojke i kutne cijevi
- kategorija primjene je klasa X:
 - Proizvodi su namijenjeni uporabi u uvjetima izloženosti vremenskim prilikama.

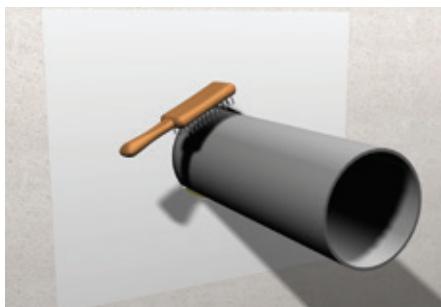
Opis montaže sustava

Molimo vas provjerite u ETA, klasifikacijskom izvješću ili u Priručniku u vezi s detaljnijim podacima o montaži kablova i cijevi.

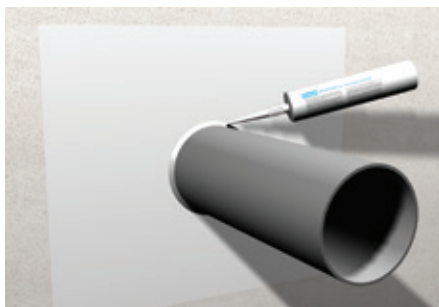
Sigurnosne upute

Sigurnosno-tehnički list dostupan je na zahtjev.

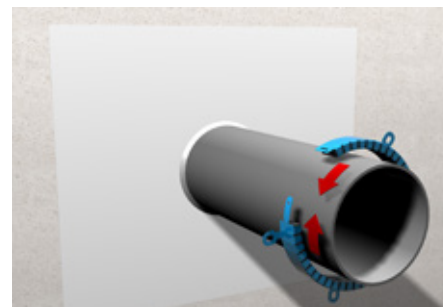
1. Upute za montažu prodora kroz premazanu mineralnu vunu - postavljanje na površini



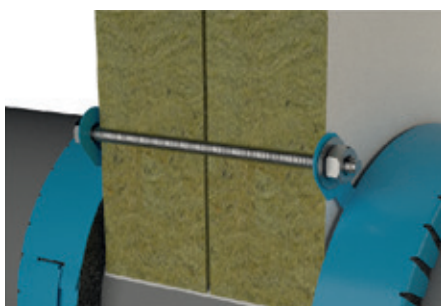
1. Očistite oko i unutar otvora kako biste osigurali glatku površinu bez prašine.



2. Ukoliko je potrebno postavite zvučnu izolaciju te prazni prostor (maksimalno 15 mm) između cijevi i zida ispunite mineralnom vunom (talište > 1000 °C) i masom za brtvljenje.



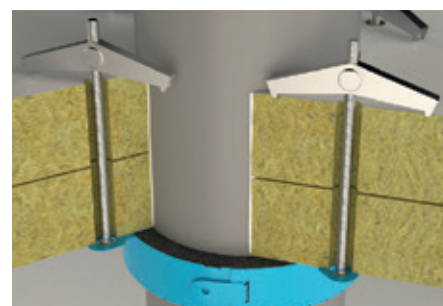
3. Postavite protupožarnu obujmicu oko cijevi; zategnite zatvarač i savijte prirubnicu(e) obujmice unatrag za 180°.



4a. Način pričvršćivanja: Vijci
Pričvrstite obujmicu cijevi za zid ili pod vijcima M6 ili M8; provod kroz mineralnu vunu - provucite vijke kroz ploče i pomoću matice i podložnih pločica pričvrstite obujmicu na obje strane; I kod podova koristite matice i podložne pločice s obje strane poda; maksimalno 50 % konzola mora biti pričvršćeno pomoću vijaka (npr. 4 konzole, 2 vijka; 5 konzola, 3 vijka; 2 konzole, 2 vijka).



4b. Način pričvršćivanja: spiralni vijci.
Pričvrstite obujmicu cijevi za zid ili pod pomoću minimalno 65 mm dugog spiralnog vijka.



4c. Način pričvršćivanja: koljenasti vijak. Pričvrstite obujmicu cijevi na pod pomoću minimalno M4 vijaka.

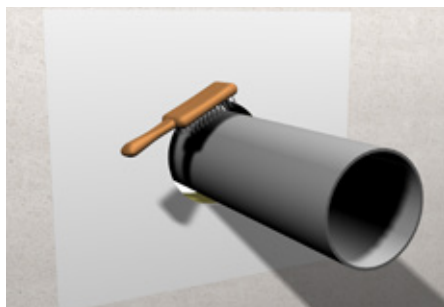


5. Na kraju stavite identifikacijsku naljepnicu na prikladno mjesto.

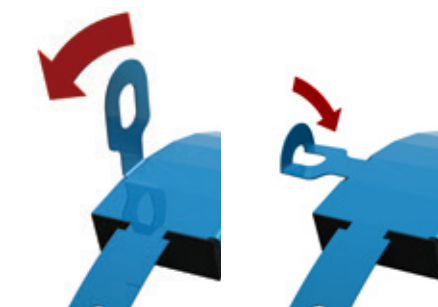
Napomena: Kod podova umetnite odgovarajuću propisanu metalnu rešetku kao zaštitu prolaza pješaka (ispod ploča s mineralnom vunom, gdje je to potrebno).

Za više informacija u vezi s montažom, molimo pogledajte klasifikacijsko izvješće.

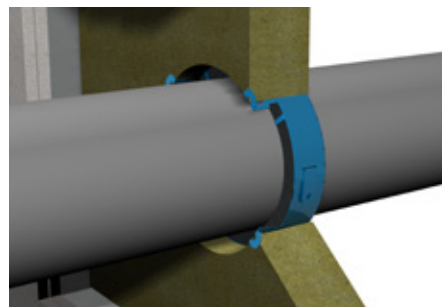
2. Upute za provod kroz mineralnu vunu s premazom - na način ugradnje



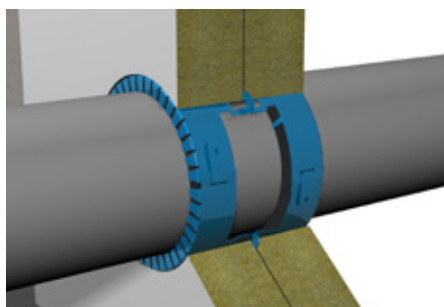
1. Očistite oko i unutar otvora kako biste osigurali glatku površinu bez prašine.



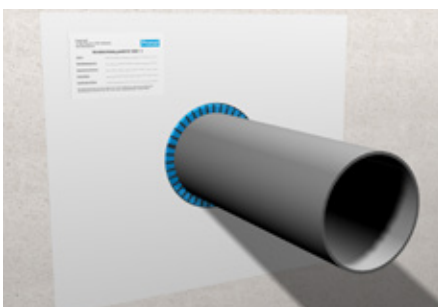
2. Ispravite prirubnice za pričvršćivanje obujmice i savijte ih pomoću hvataljki kao što je prikazano na crtežu za FC3 i FC6.



3. Postavite protupožarnu obujmicu sa savijenim konzolama unutra i postavite ploče mineralne vune s premazom.



4. Postavite obujmicu i ploču mineralne vune i na drugu stranu.



5. Na kraju stavite identifikacijsku naljepnicu na prikladno mjesto.

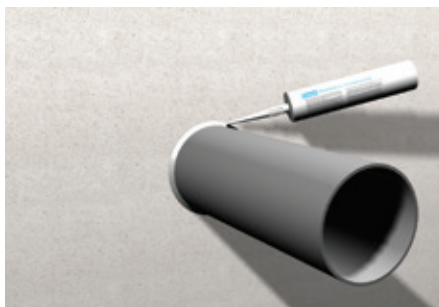
Napomena: Kod podova umetnite odgovarajuću propisanu metalnu rešetku kao zaštitu prolaza pješaka (ispod ploča s mineralnom vunom, gdje je to potrebno).

Za više informacija u vezi s montažom, molimo pogledajte klasifikacijsko izvješće.

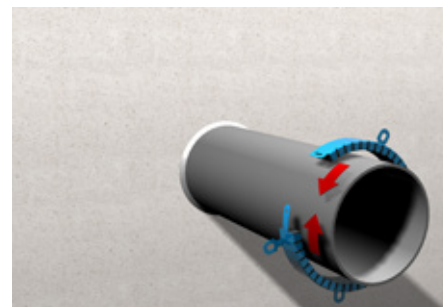
3. Upute za montažu na elastičnom zidu i gruboj podlozi - na način postavljanja na površini



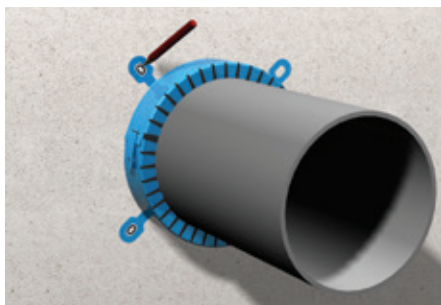
1. Očistite oko ruba i unutar otvora kako biste osigurali glatku površinu bez prašine.



2. Ukoliko je potrebno postavite zvučnu izolaciju te prazni prostor (maksimalno 15 mm) između cijevi i zida ispunite mineralnom vunom (talište >1000 °C) i masom za brtvljenje.



3. Postavite protupožarnu obujmicu oko cijevi; zategnite zatvarač i savijte prirubnicu(e) obujmice unatrag za 180°.



4. Označite mjesta za bušenje rupa.



5. Pričvrstite obujmicu cijevi na zid ili pod na svim prirubnicama za pričvršćivanje

- gruba podloga - izbušite rupu u dubinu od 80 mm i za beton s Ø 6 mm a za plinobeton s Ø 4 ili 5 mm te koristite vijke priložene u pakiranju
- fleksibilni zid - izbušite rupu Ø 6 mm i koristite M6 vijke s maticama i podložnim pločicama.



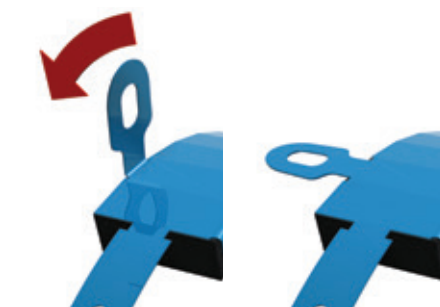
6. Na kraju stavite identifikacijsku naljepnicu na prikladno mjesto.

Za više informacija u vezi s montažom, molimo pogledajte klasifikacijsko izvješće.

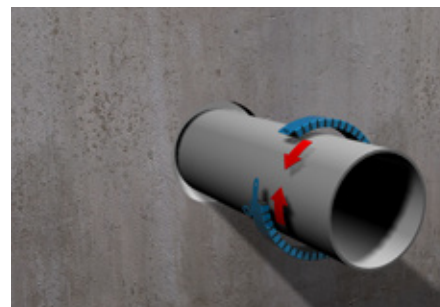
4. Upute za montažu na tvrdj podlozi - na način ugradnje



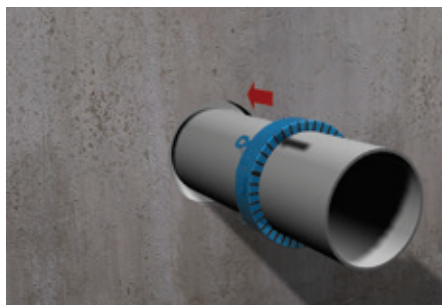
1. Očistite oko ruba i unutar otvora kako biste osigurali glatku površinu bez prašine.



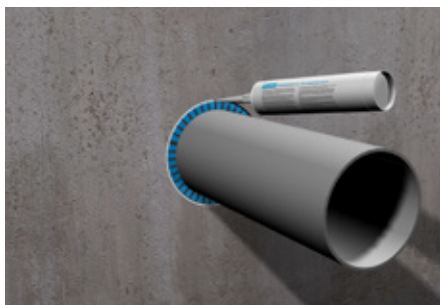
2. Ispravite prirubnice za pričvršćivanje obujmice.



3. Postavite protupožarnu obujmicu sa savijenim konzolama prema zidu/podu; zategnite zatvarač i savijte prirubnicu(e) obujmice unatrag za 180°.



4. Povucite obujmicu u zid/pod sve dok se zatvoreni metalni kraj obujmice ne poravna sa zidom ili priljubi uz zid ili pod; ako je potrebno postavite odgovarajući nosač obujmice u podovima.



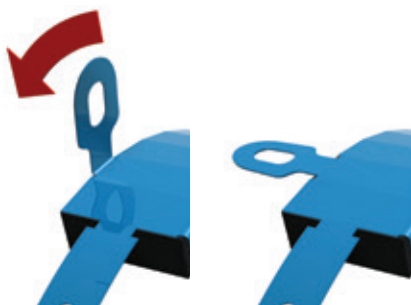
5. Preostali prazni prostor ispunite protupožarnim mortom ili masom za brtvljenje (premazivanje (ličenje) morta ili brtveće mase nije dopušteno); uklonite nosač obujmice ukoliko je korišten.



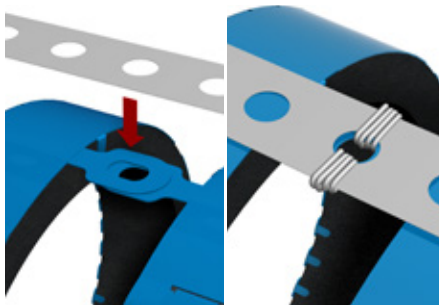
6. Na kraj stavite identifikacijsku naljepnicu na prikladno mjesto.

Za više informacija u vezi s montažom, molimo pogledajte klasifikacijsko izvješće.

5. Upute za montažu u fleksibilni zid min. 100 mm EI 120



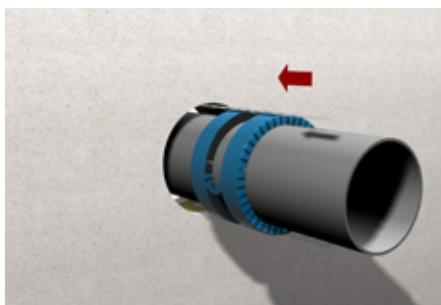
1. Konzole za pričvršćivanje savijte unatrag za 90°.



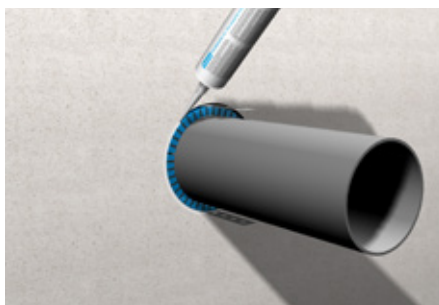
2. Pričvrstite sve konzole zajedno pomoću metalne trake bilo žicom ili malim vijcima.



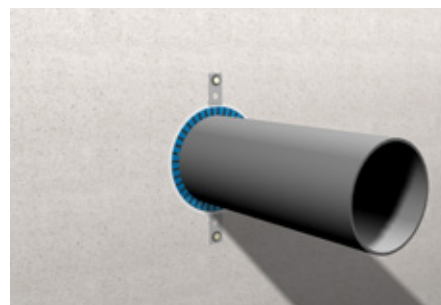
3. 32-63 mm isključivo s perforiranom metalnom trakom; 75-125 mm dvije perforirane metalne trake jedna nasuprot drugoj.



4. Perforirana metalna traka mora biti 50 mm duža od debljine zida te mora biti vidljiva na obje strane za 25 mm; ove povezane obujmice umetnite u zid.



5. Prstenasti prazni prostor ispunite mineralnom vunom i PROMASEAL®-A minimalne dubine od 5 mm.



6. Savijte perforiranu metalnu traku prema zidu i pričvrstite ju vijcima za suhi zid.



7. Na kraju stavite identifikacijsku naljepnicu na prikladno mjesto.

Za više informacija u vezi s montažom, molimo pogledajte klasifikacijsko izvješće.

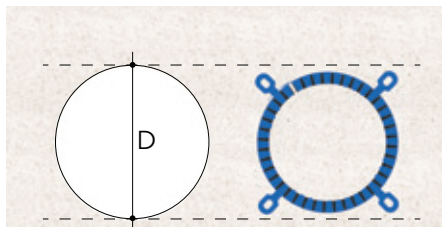
6. Upute za montažu okna u zidovima EI 90 (2 x 20 mm ploče) - na način ugradnje

a) Okno u zidu - požar isključivo izvana

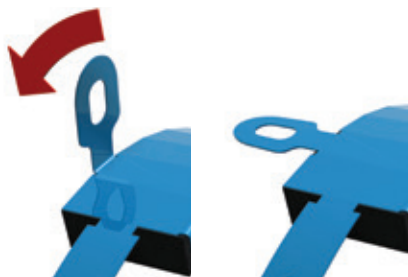
Ukoliko dolazi do požara iznutra okno se može izuzeti, moguće je jednostrano postavljanje obujmice PROMASTOP®-FC; Pogledati 2. točku uputa za montažu te pričvrstiti pomoću vijaka priloženih u pakiranju;

b) Okno u zidu - požar izvana i iznutra

Ukoliko je moguće da do požara dođe izvana i iznutra onda okno postavite kako slijedi:



1. Prstenasti otvor - promjer jezgre izbušene rupe mora biti veći od vanjskog promjera obujmice.



2. Konzole za pričvršćivanje savijte unatrag za 90°.



3. Pričvrstite na kvačicu okna u zidu.



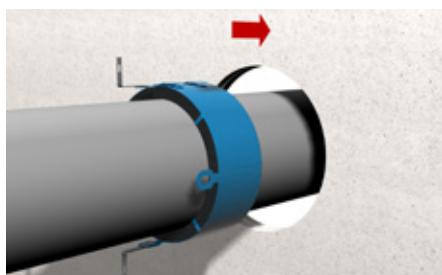
4. Okrenuti kvačicu za 90°.



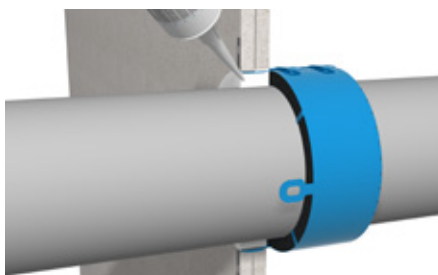
5. Saviti kvačicu za 90°.



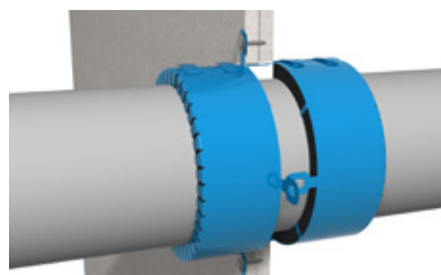
6. Kvačica mora biti pričvršćena na svaku drugu konzolu obujmice ili na više od 50 % (npr. 3 kvačice za 5 konzola).



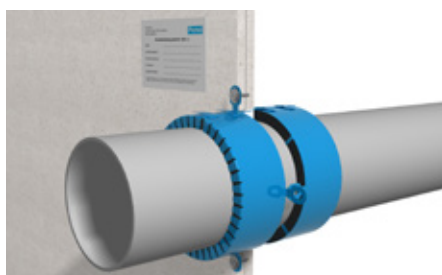
7. Umetnite obujmicu PROMASTOP®-FC6 s konzolama za pričvršćivanje okrenutim prema vama u okno u zidu.



8. Prstenasti prazni prostor zatvorite s PROMASEAL®-A ili ispunom od gipsa i to do cjelokupne dubine okna u zidu.



9. Pričvrstiti pomoću vijaka priloženih u pakiranju samo tamo gdje je obujmica pričvršćena kroz kvačicu i zid.



10. Na kraju stavite identifikacijsku naljepnicu na prikladno mjesto.

Za više informacija u vezi s montažom, molimo pogledajte klasifikacijsko izvješće.

7. Upute za montažu kutne cijevi (kruti zid i pod)

Sljedeće obujmice koristiti za kut od 45°:

Cijev	Obujmica
50 mm	FC6/90
75 mm	FC6/125
90 mm	FC6/140
110 mm	FC6/160
125 mm	FC6/180
160 mm	FC6/225

Za bilo koju cijev drugačijeg promjera ili u slučaju zvučne izolacije ili drugog kuta molimo vas da nas kontaktirate;

Za montažu na zidu nije potrebna ukošena pričvrсна spojnica za cijev;

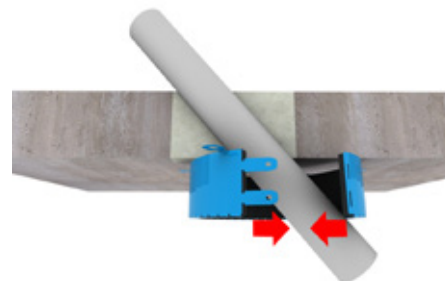
Za montažu na podu pričvrstite ukošenu pričvrсну spojnicu za cijev na svaku konzolu za pričvršćivanje obujmice PROMASTOP®-FC6.



1. Očistite oko ruba i unutar otvora kako biste osigurali glatku površinu bez prašine.



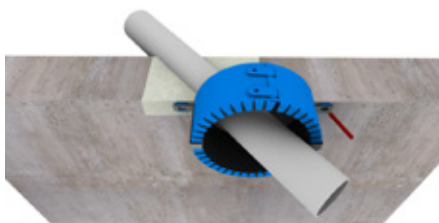
2. Prstenasti otvor minimalne i maksimalne širine 10 mm, popunite mortom u cjelokupnoj dubini.



3. Postavite protupožarnu obujmicu oko cijevi; zategnite zatvarač i savijte prirubnicu(e) obujmice unatrag za 180°.



4. Kod montaže u podu pričvrstite ukošenu pričvrсну spojnicu za cijev na svaku konzolu za pričvršćivanje obujmice PROMASTOP®-FC6.

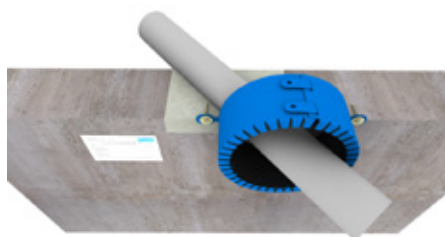


5. Označite mjesta za bušenje rupa.



6. Pričvrstite cijev na zid ili pod na svim prirubnicama za pričvršćivanje

- tvrda podloga - izbušiti rupu u dubini od 80 mm i za beton s \varnothing 6 mm, a za plinobeton s \varnothing 4 ili 5 mm, upotrijebite vijke priložene u pakiranju.



7. Na kraju stavite identifikacijsku naljepnicu na prikladno mjesto.

Za više informacija u vezi s montažom, molimo pogledajte klasifikacijsko izvješće.

8. Upute za montažu visećeg stropa

a) viseći strop – požar je moguć samo odozdo

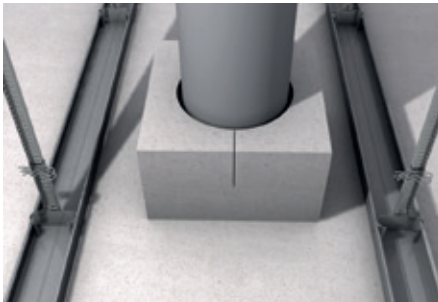
Ako dođe do požara unutar tada se može isključiti, moguća je jednostrana montaža obujmice PROMASTOP®-FC6;

b) viseći strop – požar iznutra i prema dolje

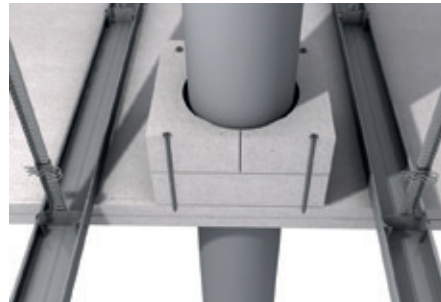
Ako je moguće da do požara dođe iznutra i izvana tada montirati kako slijedi:



1. Očistiti oko ruba i unutar otvora kako biste osigurali glatku površinu bez prašine.



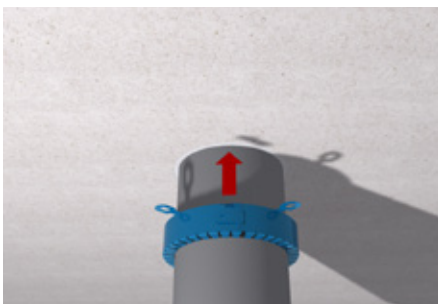
2. Povećajte dubinu stropa na 100 mm pomoću PROMATECT® ploča 2 x 50 mm. Ove ploče presijecite na pola i izrežite polukrugove na svakoj polovici u veličini koja odgovara promjeru cijevi. Ove polovice ploča rotirajte za 90° na svakom sloju kako biste izbjegli pojavu slučajnih reški između polovica na svakom sloju.



3. Pomoću vijaka 6 x100 mm pričvrstite dva sloja ploča PROMATECT® na oblogu stropa.



4. Prstenasti otvori ne bi smjeli prelaziti 5 mm u širinu; ispunite ih masom PROMASEAL®-A do minimalne dubine od 20 mm.



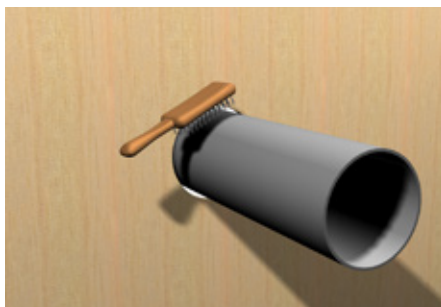
5. Pričvrstite obujmicu PROMASTOP®-FC6 za donju stranu stropa pomoću vijaka priloženih u pakiranju.



6. Na kraju stavite identifikacijsku naljepnicu na prikladno mjesto.

Za više informacija u vezi s montažom, molimo pogledajte klasifikacijsko izvješće.

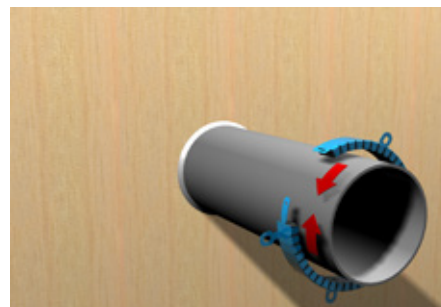
9. Upute za montažu za unakrsno lamelirano drvo



1. Očistite oko ruba i unutar otvora kako biste osigurali glatku površinu bez prašine.



2. Ako je potrebno, postavite zvučnu izolaciju i ispunite prazni prostor (maksimalno 15 mm) između cijevi i zida mineralnom vunom (talište > 1000 °C) ili masom za brtvljenje.

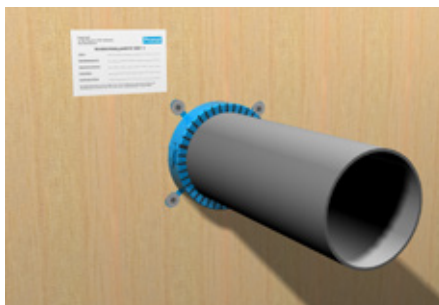


3. Postavite protupožarnu obujmicu oko cijevi; zategnite zatvarač i savijte prirubnicu(e) obujmice unatrag za 180°.



4. Pričvrstite obujmicu cijevi za zid ili pod na svim prirubnicama za pričvršćivanje.

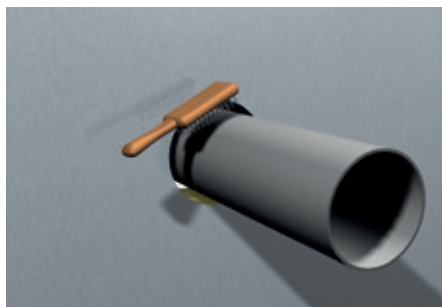
- Izbušite rupu \varnothing 6 mm i pomoću vijka tipa SPAX dužine 100 mm pričvrstite obujmicu pomoću podložnih pločica.



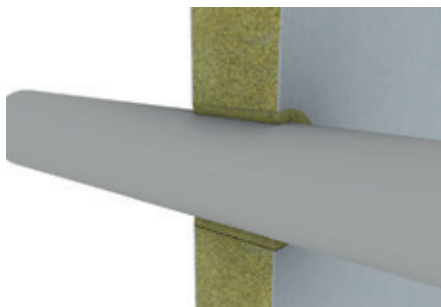
5. Na kraju stavite identifikacijsku naljepnicu na prikladno mjesto.

Za više informacija u vezi s montažom, molimo pogledajte klasifikacijsko izvješće.

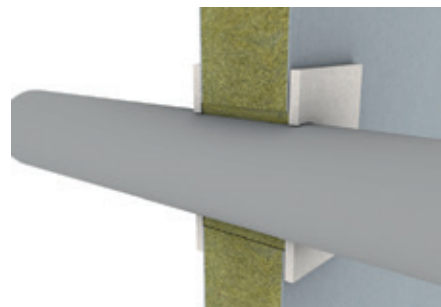
10. Upute za montažu sendvič-konstrukcija (Arcelor Mittal)



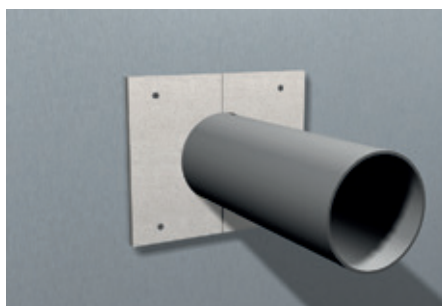
1. Očistite oko ruba i unutar otvora kako biste osigurali glatku površinu bez prašine.



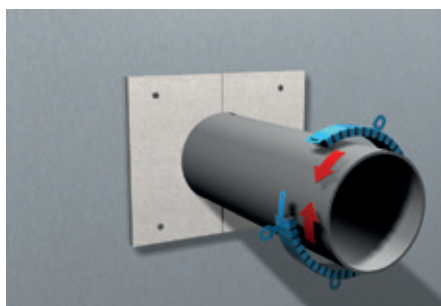
2. Prstenasti otvor širok maksimalno 10 mm ispunite pomoću zbijene mineralne vune, 40 kg/m³.



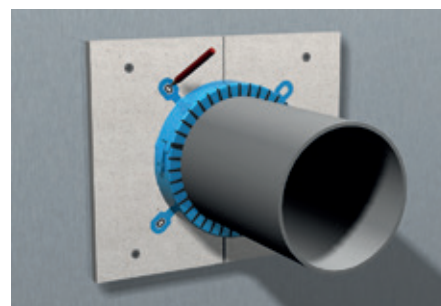
3. Isto se tako mogu prethodno pričvrstiti poluškoljke; ukoliko nisu, oko cijevi pričvrstite poluškoljke širine 50 mm i debljine 10 mm.



4. Poluškoljke montirajte pomoću vijaka za suhi zid 3,5 x 25 mm i pričvrstite metalnu pločicu panela.



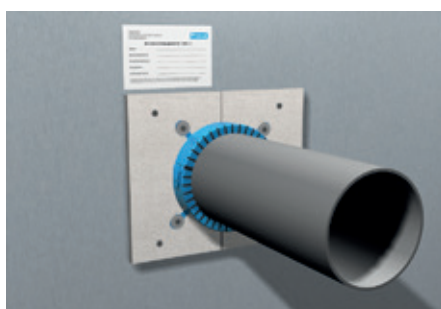
5. Postavite protupožarnu obujmicu oko cijevi. Zategnite i savijte priрубnicu(e) obujmice unatrag za 180°.



6. Označite mjesta za bušenje rupa.



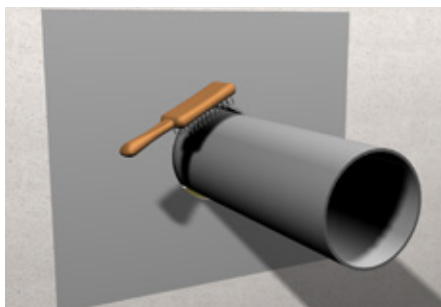
7. Izbušite prethodno rupu Ø 4 mm u PROMATECT® ploči i metalnoj pločici te pričvrstite obujmicu



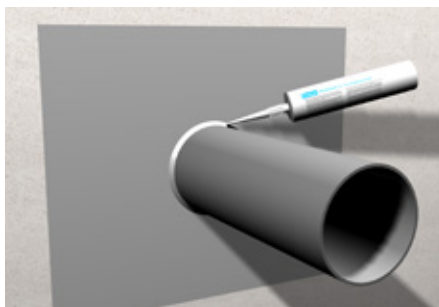
8. Na kraju stavite identifikacijsku naljepnicu na prikladno mjesto.

Za više informacija u vezi s montažom, molimo pogledajte klasifikacijsko izvješće.

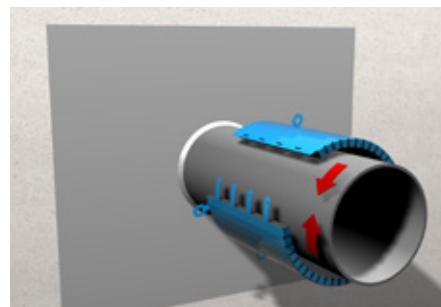
11. Upute za montažu PROMASTOP®-FC15



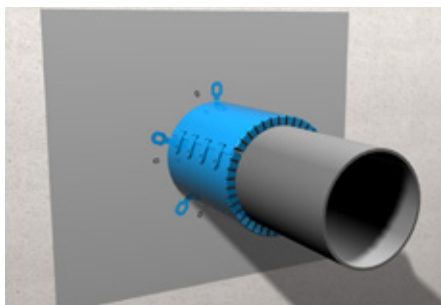
1. Očistite oko ruba i unutar otvora kako biste os gurali glat u površinu bez prašine.



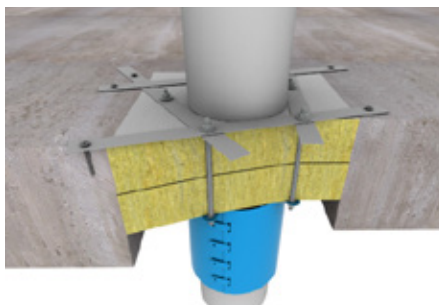
2. Ako je potrebno, postavite zvučnu izolaciju i ispunite prazni prostor (maksimalno 15 mm) između cijevi i zida mineralnom vunom (talište > 1000 °C) i masom za brtvljenje.



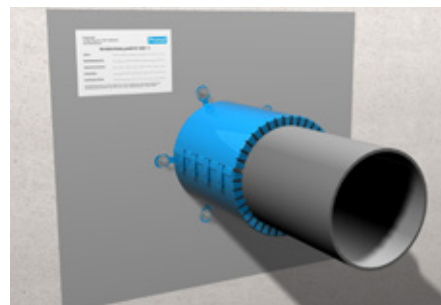
3. Protupožarnu obujmicu postavite oko cijevi. Zategnite zatvarač i savijte priрубnicu(e) obujmice unatrag za 180°.



4. Obujmicu cijevi pričvrstite na zid ili pod na svim priрубnicama za pričvršćivanje
a) Provod kroz mineralnu vunu - provucite vijke M6 kroz ploče i koristite matice i podložne pločice da biste pričvrstili obujmicu s obje strane zida
b) fleksibilna podloga zida/poda - pogledati točku 3. ovih uputa.



6. Montaža za kruti pod: objesite obujmicu pomoću montažne šine široke 20 mm koja se preklapa 20-30 cm na kruti pod.



7. Na kraju stavite identifikacijsku naljepnicu na prikladno mjesto.

Za više informacija u vezi s montažom, molimo pogledajte klasifikacijsko izvješće.



Hrvatska, Bosna i Hercegovina

Promat d.o.o.

Kovinska 4a

10090 Zagreb

T +385 1 3496 324

F +385 1 3794 154

E info.hr@promat-see.com

www.promat-see.com

Ured u Splitu:

Gašpini 134

21210 Solin

T +385 21 218 294

F +385 21 218 295

E info.hr@promat-see.com

www.promat-see.com